

只見町公共施設長寿命化計画
(個別施設計画)

令和4年3月

只見町

目 次

1. 公共施設個別施設計画の背景と目的等	1
(1) 背景	1
(2) 目的	1
(3) 計画期間	2
(4) 計画の位置付け.....	2
2. 公共施設の運営状況・活用状況等の実態把握	3
(1) 計画の対象施設.....	3
(2) 建築物系公共施設の保有状況.....	3
(3) 公共施設における建築年度別整備状況.....	10
(4) 人口の変化と今後の推計.....	11
(5) 施設関連経費の推移.....	13
(6) 公共施設の配置状況.....	15
3. 建築物系公共施設の老朽化状況の実態把握	23
(1) 構造躯体の健全性評価.....	23
(2) 構造躯体以外の劣化状況評価.....	29
4. 公共施設の改修等の基本的な方針	35
(1) 長寿命化等の方針.....	35
(2) 目標使用年数、改修周期の設定.....	37
(3) 施設整備の水準等.....	38
(4) 予防保全及び点検・評価の方針.....	39
5. 実施計画（整備計画）の策定	40
(1) 実施計画の考え方（改修等の優先順位付けと整備計画）	40
(2) 施設ごとの現状と将来方針等検討結果.....	42
(3) 今後5年間の実施計画（整備計画）	48
6. 将来コストの算出結果とコスト縮減効果について	56
(1) 改築・大規模改造等単価表について.....	56
(2) 今後の維持・更新コスト（従来型）	57
(3) 今後の維持・更新コスト（長寿命化型）	59
(4) 将来コストの縮減効果について.....	61
7. 個別施設計画の継続的運用方針	62
(1) 情報基盤の整備と新技術の活用.....	62
(2) 推進体制等の整備.....	62
(3) フォローアップ.....	63

1. 公共施設個別施設計画の背景と目的等

(1) 背景

我が国では、高度成長期の人口増加やバブル経済期における生活様式の多様化に伴い、様々なニーズに応えた公共施設の建設が急ピッチで進められてきました。これらの建物は、建築後30年から50年が経ち更新時期を迎えているため、このままでは建替事業が集中することが見込まれています。一方では、少子高齢化等に起因する財源確保の問題もあり、施設の更新費用や今後の維持管理費用が増大すると予想され、これらの費用縮減と平準化が求められています。

本町の公共施設は、町民の憩いの場として、また、災害から身を守る防災拠点としても重要な役割を担っています。更に、公共施設により魅力ある観光拠点を形成することで観光客を呼び込み経済活動の活性化につなげるなど、賑わいと産業を創出し、町民生活を潤いあるものとする役割もあります。そのため、町が所管する公共施設について、継続的に安全・安心に利用できるよう維持管理していく必要があります。

(2) 目的

本町では、公共施設やインフラ全体における整備の基本的な方針として只見町公共施設等総合管理計画（平成29年3月、以下「総合管理計画」という。）を策定し、限られた財源の中で、施設を安全・安心に利用し、住民サービスの維持と向上が図られるように取り組みを進めているところです。

総合管理計画によると、建築物系公共施設においては、延床面積比で学校教育系施設が27.1%を、観光施設が全体の15.1%を、町民文化系施設が全体の12.1%を占めており、建物の維持管理や運営の更なる効率化に向けて、本町の施設の中でも、特に縮減の検討が必要な分野の施設として位置付けられます。

本計画は、総合管理計画に基づく「個別施設計画」として位置付け、公共施設を対象にした現状の把握・分析を実施し、今後の公共施設のあり方と維持保全の方向性を検討するとともに、施設の評価を行い、保全優先度を勘案した公共施設全体の中長期的な施設整備の方針を定めることを目的としています。

(3) 計画期間

本計画の計画期間は、令和4年度（2022年度）から令和13年度（2031年度）の10年間とします。但し、本計画における維持・将来コストの算出期間は40年間とします。

また、本計画は、PDCAサイクルの確実な実行の下で施設の運営方針や老朽化状況等の実態を継続的に把握し、概ね5年ごとに見直すものとします。なお、大規模な事業に伴い本計画の内容が実態と大きく乖離した場合は、その都度見直すものとします。

令和4年度（2022年度）～令和13年度（2031年度）（5年ごとに見直し）

(4) 計画の位置付け

本計画の位置付けは次のとおりです。

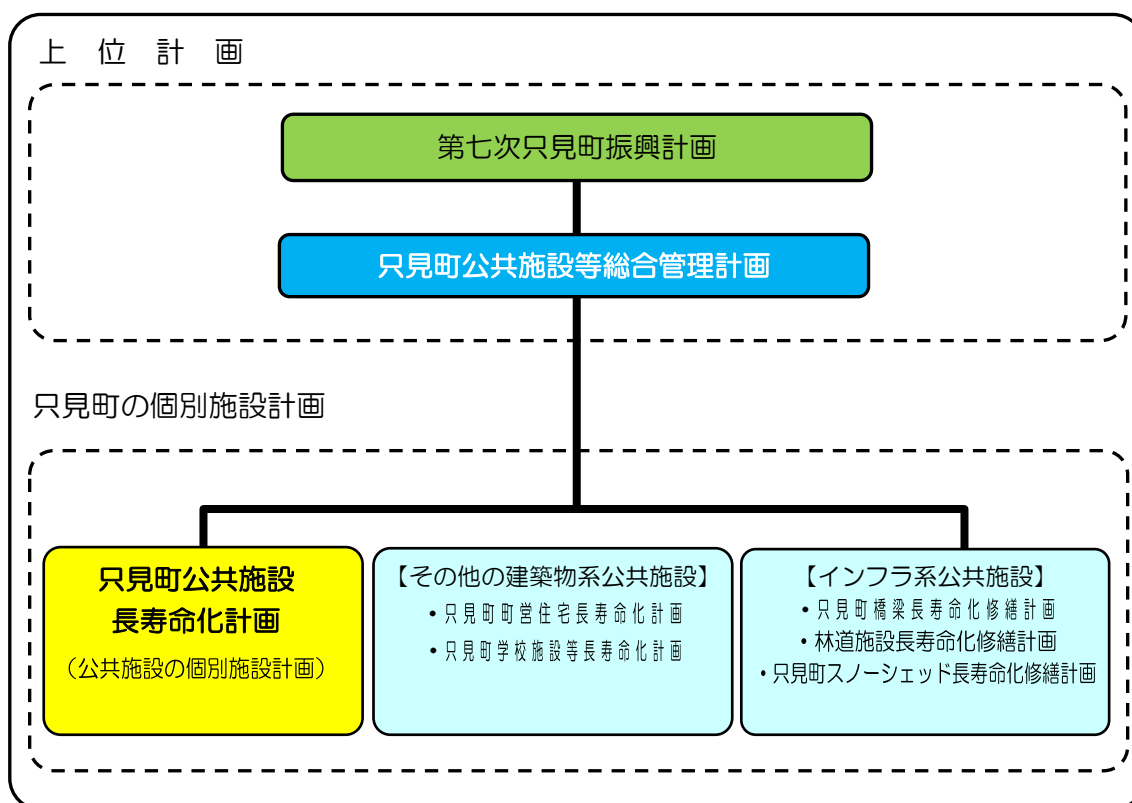


図 1.1 本計画の位置付け

2. 公共施設の運営状況・活用状況等の実態把握

(1) 計画の対象施設

本計画では、只見町学校施設等長寿命化計画および只見町営住宅長寿命化計画の対象施設、インフラ関連施設（簡易水道施設、農業集落排水処理施設の建屋）を除く、建築物系公共施設を対象とします。

(2) 建築物系公共施設の保有状況

① 建築物系公共施設の内訳

本計画の対象となる公共施設全体の数量は、125 施設 180 棟、延床面積の合計は 47,731.5 m²です。うち、延床面積では、観光施設が 11,402.1 m² (23.9%)、町民文化系施設が 9,010.6 m² (18.9%) を占めています。

表 2.1 公共施設の内訳

施設の使用用途	対象施設	施設数	棟数	延床面積 (m ²)
1.行政施設	庁舎施設	2	2	3,577.8
2.町民文化系施設	集落センター、公民館、集会施設、生活改善センター	33	33	9,010.6
3.社会教育系施設	博物館	3	3	2,070.5
4.スポーツ・レクリエーション施設	広場管理棟、体育館	3	3	1,774.3
5.保健・福祉施設	社会福祉活動センター、保健福祉センター、介護老人保健施設 等	3	5	4,746.1
6.学校教育系施設	寮舎、宿舎 等	1	3	2,260.8
7.子育て支援施設	保育所	3	3	1,951.0
8.産業系施設	管理棟、ふ化施設、加工場、加工場、共同作業所、そば道場 等	5	9	1,795.9
9.医療施設	診療所、医師住宅 等	5	10	3,700.6
10.観光施設	記念館、観光情報ステーション、研修所、キャンプ場、休憩所、保養所、温泉、直売所 等	15	47	11,402.1
11.歴史的建造物	旧五十嵐家住宅、旧長谷部家住宅	2	2	461.5
12.インフラ関連施設	リサイクルセンター	1	1	852.0
13.その他の施設	簡易郵便局、住宅、管理棟、車庫・倉庫、鉄塔、便所、プール、消防屯所 等	49	59	4,128.5
合計		125	180	47,731.5

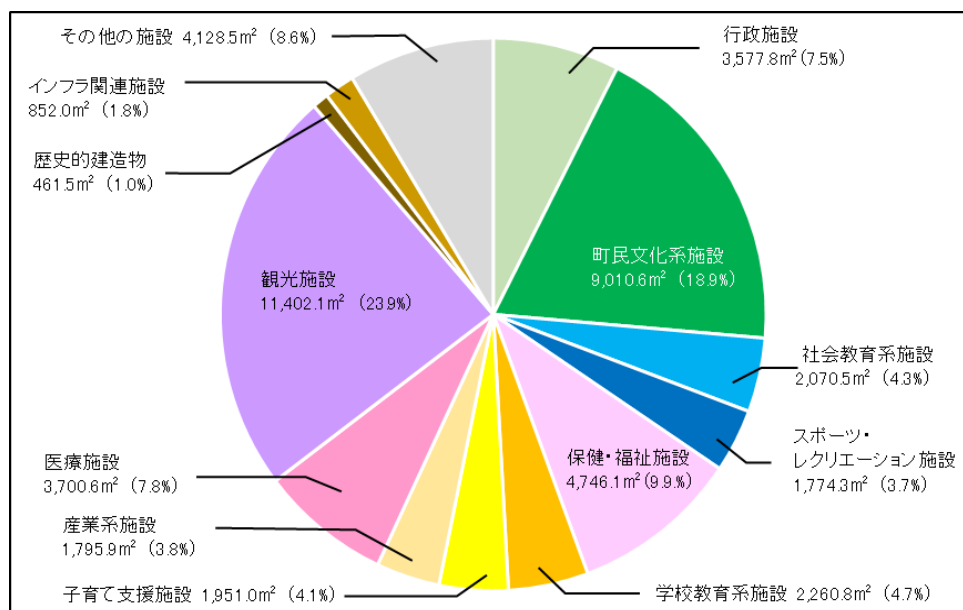


図 2.1 公共施設の内訳

② 建築物系公共施設の一覧

本計画で対象とする公共施設の施設名、建物名、構造、延床面積等について、下記に掲載します。

表 2.2 只見町の行政施設

施設名	建物名	構造	延床面積 (㎡)	建築年度		経過 年数
				西暦	和暦	
只見町役場（町下庁舎）	町下庁舎	RC造	2,794.3	1986	S61	35
只見町役場（駅前庁舎）	駅前庁舎	鉄骨造	783.5	1992	H4	29
合計		-	3,577.8	-	-	-

【構造】RC造：鉄筋コンクリート造

表 2.3 只見町の町民文化系施設

施設名	建物名	構造	延床面積 (㎡)	建築年度		経過 年数
				西暦	和暦	
只見振興センター	集落センター	木造	1,069.9	2016	H28	5
基幹集落センター	集落センター	RC造	1,075.0	1983	S58	38
明和振興センター（明和公民館）	公民館	RC造	943.2	1969	S44	52
塩ノ岐集会施設	集会施設	木造	198.7	1998	H10	23
塩沢集会施設	集会施設	木造	192.0	1997	H9	24
下福井集会施設	集会施設	木造	148.8	1978	S53	43
蒲生集会施設	集会施設	木造	208.7	1996	H8	25
館ノ川集会施設	集会施設	木造	193.8	1994	H6	27
寄岩集会施設	集会施設	木造	116.1	1993	H5	28
宮淵集会施設	集会施設	木造	145.8	1983	S58	38
荒島集会施設	集会施設	木造	119.3	1995	H7	26
黒沢集会施設	集会施設	木造	139.1	1998	H10	23
黒谷沖集会施設	集会施設	木造	249.3	1991	H3	30
黒谷町・蓮ノ原集会施設	集会施設	木造	217.0	1990	H2	31
黒谷入集会施設	集会施設	木造	183.3	1994	H6	27
坂田生活改善センター	生活改善センター	木造	223.4	1977	S52	44
小川集会施設	集会施設	木造	273.9	2005	H17	16
小林集会施設	集会施設	木造	346.2	1992	H4	29
上町集会施設	集会施設	木造	195.4	1982	S57	39
上福井集会施設	集会施設	木造	230.8	1993	H5	28
新屋敷集会施設	集会施設	木造	197.3	1993	H5	28
新町集会施設	集会施設	木造	184.8	1984	S59	37
大倉集会施設	集会施設	木造	245.8	1987	S62	34
只見原集会施設	集会施設	木造	221.9	1991	H3	30
長浜集会施設	集会施設	木造	193.8	1989	H元	32
樋戸多目的研修集会施設	集会施設	木造	208.7	1979	S54	42
二軒在家多目的研修集会施設	集会施設	木造	228.6	1979	S54	42
入叶津集会施設	集会施設	木造	145.8	1992	H4	29
八木沢集会施設	集会施設	木造	151.5	2012	H24	9
布沢集会施設	集会施設	木造	235.2	2000	H12	21

施設名	建物名	構造	延床面積 (㎡)	建築年度		経過 年数
				西暦	和暦	
梁取集会施設	集会施設	木造	229.0	1999	H11	22
亀岡集会施設	集会施設	木造	142.2	2015	H27	6
叶津集会施設	集会施設	木造	156.6	2015	H27	6
合計		-	9,010.6	-	-	-

【構造】 RC造：鉄筋コンクリート造

表 2.4 只見町の社会教育系施設

施設名	建物名	構造	延床面積 (㎡)	建築年度		経過 年数
				西暦	和暦	
会津只見考古館	博物館	RC造	439.6	1990	H2	31
ただみブナと川のミュージアム・只見町 ブナセンター	博物館	RC造	1,324.3	1998	H10	23
ふるさと館田子倉	博物館	木造	306.6	1954	S29	67
合計		-	2,070.5	-	-	-

【構造】 RC造：鉄筋コンクリート造

表 2.5 只見町のスポーツ・レクリエーション施設

施設名	建物名	構造	延床面積 (㎡)	建築年度		経過 年数
				西暦	和暦	
町下広場	管理棟	木造	158.0	1979	S54	42
多目的活性化広場	管理事務所	木造	129.3	1998	H10	23
只見町民体育館	体育館	RC造	1,487.0	1986	S61	35
合計		-	1,774.3	-	-	-

【構造】 RC造：鉄筋コンクリート造

表 2.6 只見町の保健・福祉系施設

施設名	建物名	構造	延床面積 (㎡)	建築年度		経過 年数
				西暦	和暦	
社会福祉活動センターやまびこ	社会福祉活動センター	RC造	572.0	1982	S57	39
保健福祉センター	保健福祉センター	SRC造	1,890.0	1995	H7	26
	車庫	木造	253.0	1995	H7	26
	車庫	木造	29.0	1995	H7	26
こぶし苑	介護老人保健施設	RC造	2,002.1	1988	S63	33
合計		-	4,746.1	-	-	-

【構造】 RC造：鉄筋コンクリート造、SRC造：鉄骨RC造

表 2.7 只見町の学校教育系施設

施設名	建物名	構造	延床面積 (㎡)	建築年度		経過 年数
				西暦	和暦	
奥会津学習センター	寮舎・宿舍（男子寮）	RC造	1,292.8	1974	S49	47
	車庫	木造	98.0	2005	H17	16
	寮舎・宿舍（女子寮）	鉄骨造	871.0	2016	H28	5
合計		-	2,260.8	-	-	-

【構造】 RC造：鉄筋コンクリート造

表 2.8 只見町の子育て支援施設

施設名	建物名	構造	延床面積 (㎡)	建築年度		経過 年数
				西暦	和暦	
只見保育所	保育所	RC造	737.0	1984	S59	37
明和保育所	保育所	RC造	585.0	1979	S54	42
朝日保育所	保育所	RC造	629.0	1982	S57	39
合計		-	1,951.0	-	-	-

【構造】 RC造：鉄筋コンクリート造

表 2.9 只見町の産業系施設

施設名	建物名	構造	延床面積 (㎡)	建築年度		経過 年数
				西暦	和暦	
農業機械格納庫	倉庫	木造	50.0	-	-	-
ただみ養魚場	養魚場管理棟	木造	120.0	1974	S49	47
	ポンプ室	CB造	9.0	1974	S49	47
	車庫	RC造	16.0	1974	S49	47
	車庫	鉄骨造	19.0	1974	S49	47
	ふ化施設	鉄骨造	177.0	1974	S49	47
誘致企業工場（セイワ電子）	加工場	木造	317.9	1982	S57	39
只見町下請等共同作業所	共同作業所	鉄骨造	975.0	1986	S61	35
生産物直売所（そば道場）	そば道場	木造	112.0	1991	H3	30
合計		-	1,795.9	-	-	-

【構造】 RC造：鉄筋コンクリート造、CB造：コンクリートブロック造

表 2.10 只見町の医療施設

施設名	建物名	構造	延床面積 (㎡)	建築年度		経過 年数
				西暦	和暦	
朝日診療所	診療所	RC造	2,539.5	2005	H17	16
	渡り廊下	鉄骨造	143.0	2005	H17	16
朝日診療所医師住宅	医師住宅	木造	203.0	2007	H19	14
朝日診療所医師住宅（黒下）	医師住宅	木造	206.0	1988	S63	33
	車庫	木造	87.0	1988	S63	33
	倉庫	木造	9.0	1988	S63	33
朝日診療所医師住宅（唱平）	医師住宅	木造	333.0	1988	S63	33
朝日診療所医師住宅（石頭）	医師住宅	木造	135.0	2000	H12	21
	車庫・倉庫	木造	12.0	2002	H14	19
	車庫	木造	33.1	2010	H22	11
合計		-	3,700.6	-	-	-

【構造】 RC造：鉄筋コンクリート造

表 2.11 只見町の観光施設

施設名	建物名	構造	延床面積 (㎡)	建築年度		経過 年数
				西暦	和暦	
大倉つづけ丘公園	東屋	木造	16.0	1981	S56	40
河井継之助記念館	記念館	RC造	618.0	1993	H5	28
	資料展示場	CB造	53.0	1993	H5	28
観光情報ステーション	観光情報ステーション	木造	15.0	2012	H24	9
歳時記会館	記念館	木造	317.0	1991	H3	30
山村のくらし体験施設・森林の分校ふざわ	研修所	木造	556.5	1958	S33	63

施設名	建物名	構造	延床面積 (㎡)	建築年度		経過 年数
				西暦	和暦	
奥会津ただみの森キャンプ場	中央管理棟	RC造+ 木造	434.1	1987	S62	34
	西炊事棟	木造	29.8	1988	S63	33
	宿泊体験施設(旧山中家)	木造	181.9	1989	H元	32
	民家体験施設(旧目黒家)	木造	249.8	1988	S63	33
	東側便所	木造	34.8	1987	S62	34
	西側便所	木造	23.7	1988	S63	33
	東バンガロー(ほおじろ)	木造	9.9	1972	S47	49
	東バンガロー(うぐいす)	木造	9.9	1972	S47	49
	東バンガロー(かわせみ)	木造	9.9	1972	S47	49
	東バンガロー(あかげら)	木造	9.9	1972	S47	49
	東バンガロー(かけす)	木造	9.9	1972	S47	49
	西バンガロー(ぶな)	木造	16.6	1989	H元	32
	西バンガロー(こぶし)	木造	16.6	1989	H元	32
	西バンガロー(しらかば)	木造	16.6	1989	H元	32
	西バンガロー(とち)	木造	16.6	1989	H元	32
	西バンガロー(けやき)	木造	16.6	1989	H元	32
	多目的施設(バーベキューハウス)	木造	92.7	2000	H12	21
	コテージ(A棟)	木造	42.7	2001	H13	20
	コテージ(B棟)	木造	42.7	2001	H13	20
	コテージ(C棟)	木造	42.7	2001	H13	20
	コテージ(D棟)	木造	42.7	2001	H13	20
	コテージ(E棟)	木造	42.7	2001	H13	20
	コテージ(F棟)	木造	42.7	2001	H13	20
	コテージ(G棟)	木造	42.7	2001	H13	20
	東炊事棟	木造	16.6	2018	H30	3
	中央炊事棟	木造	16.6	2018	H30	3
	モバイルハウス1	木造	14.8	2018	H30	3
	モバイルハウス2	木造	14.8	2018	H30	3
田子倉無料休憩所	休憩所	木造	66.0	2015	H27	6
	機械室	鉄骨造	11.0	1973	S48	48
向山生活環境保全林	休憩所	木造	30.0	1992	H4	29
田子倉レークビュー	店舗	RC造+ 鉄骨造	492.6	1974	S49	47
湯ら里源泉ろ過施設	ポンプ室	RC造	23.2	1996	H8	25
交流促進センター 季の郷湯ら里	保養所	SRC造	5,769.0	1996	H8	25
	水車小屋	木造	16.2	1996	H8	25
深沢温泉・むら湯	浴室・便所・脱衣所・機械室	RC造	201.0	1999	H11	22
	和室・厨房・玄関・ホール・廊下	木造	209.0	1999	H11	22
	受水槽棟	木造	23.0	1999	H11	22
田子倉展望台物産直売所	田子倉展望台物産直売所	鉄骨造	49.9	1994	H6	27
保養センター	保養センター	RC造	573.4	1972	S47	49
只見スキー場	管理センター	SRC造	821.0	1999	H11	22
合計		-	11,402.1	-	-	-

【構造】 RC造：鉄筋コンクリート造、SRC造：鉄骨RC造、CB造：コンクリートブロック造

表 2.12 只見町の歴史的建造物

施設名	建物名	構造	延床面積 (㎡)	建築年度		経過 年数
				西暦	和暦	
旧五十嵐家住宅 (国指定重要文化財)	旧五十嵐家住宅	木造	99.0	1972	S47	49
旧長谷部家住宅 (県指定重要文化財)	旧長谷部家住宅	木造	362.5	-	-	-
合計		-	461.5	-	-	-

表 2.13 只見町のインフラ関連施設

施設名	建物名	構造	延床面積 (㎡)	建築年度		経過 年数
				西暦	和暦	
只見町資源リサイクルセンター	リサイクルセンター	鉄骨造	852.0	2007	H19	14
合計		-	852.0	-	-	-

表 2.14 只見町その他の施設

施設名	建物名	構造	延床面積 (㎡)	建築年度		経過 年数
				西暦	和暦	
第1分団第1班	ポンプ車庫(只見・岩崎)	鉄骨造	13.0	1992	H4	29
第1分団第2班	積載車車庫(只見・下田ノ口)	鉄骨造	33.9	1981	S56	40
第1分団機動班	ポンプ車車庫(只見・上ノ原)	木造	133.0	1999	H11	22
第1分団第3班	ポンプ車庫(只見・宮前)	鉄骨造	9.8	1981	S56	40
第1分団第4班	ポンプ車庫(只見・新町)	鉄骨造	13.2	1994	H6	27
第1分団第5班	ポンプ車庫(黒沢・沖)	鉄骨造	13.4	1992	H4	29
第2分団第1班	ポンプ車庫(入叶津)	鉄骨造	14.7	1981	S56	40
	積載車車庫(八木沢)	鉄骨造	28.8	2019	R元	2
第2分団第2班	積載車車庫(蒲生・久保)	鉄骨造	19.8	2001	H13	20
	ポンプ車庫(蒲生・宮原)	鉄骨造	8.8	1990	H2	31
第2分団第3班	ポンプ車庫(寄岩・間々田)	鉄骨造	17.6	1976	S51	45
	ポンプ車庫(塩沢・上田)	鉄骨造	14.7	1986	S61	35
第4分団第1班	ポンプ車庫(黒谷・町)	鉄骨造	9.8	1981	S56	40
第3分団第1班	ポンプ車庫(楡戸・上三方)	木造	9.9	1981	S56	40
第3分団第2班	ポンプ車庫(福井・前田)	鉄骨造	12.5	1981	S56	40
第3分団第3班	ポンプ車庫(小川・荒井原)	鉄骨造	8.8	1975	S50	46
	積載車車庫(小川・下村)	鉄骨造	19.9	1994	H6	27
第3分団機動班	ポンプ車車庫(福井・前田表)	CB造	24.0	1981	S56	40
第4分団第2班	積載車車庫(黒谷・田中)	木造	19.9	1993	H5	28
第4分団第3班	ポンプ車庫(長浜・大坪)	CB造	8.1	1981	S56	40
第4分団第4班	ポンプ車庫(熊倉・居平)	CB造	9.8	1981	S56	40
	積載車車庫(亀岡・山崎)	鉄骨造	19.6	1997	H9	24
第5分団第1班	ポンプ車庫(坂田・仮安平)	鉄骨造	9.9	1981	S56	40
	ポンプ車庫(坂田・原)	木造	9.9	1981	S56	40
第5分団第2班	積載車車庫(布沢・大坪)	鉄骨造	19.9	1994	H6	27
	ポンプ車庫(布沢・大田)	鉄骨造	14.7	1981	S56	40
第6分団第1班	ポンプ車庫(塩ノ岐・下八乙女)	鉄骨造	14.7	1981	S56	40
	ポンプ車庫(塩ノ岐・間丸貝)	木造	9.9	1981	S56	40
	ポンプ車庫(二軒在家・鳥喰)	鉄骨造	13.2	1981	S56	40
第6分団第2班	積載車車庫(大倉・上田)	鉄骨造	16.4	1992	H4	29
第6分団第3班	積載車車庫(梁取・沖)	鉄骨造	19.9	1993	H5	28

施設名	建物名	構造	延床面積 (㎡)	建築年度		経過 年数
				西暦	和暦	
只見 水防倉庫	水防倉庫	鉄骨造	33.8	1981	S56	40
朝日 水防倉庫	水防倉庫	CB造	20.0	1981	S56	40
旧朝日公民館	旧公民館	RC造	479.1	1966	S41	55
布沢簡易郵便局	簡易郵便局	木造	39.0	1999	H11	22
深沢住宅	住宅	木造	265.0	1998	H10	23
只見駅前住宅	1号棟	RC造	254.5	1963	S38	58
布沢住宅	住宅	木造	241.8	1936	S11	85
冬期孤立集落機能維持管理棟	管理棟	木造	79.0	1979	S54	42
	車庫	RC造	79.0	1979	S54	42
町下スノーステーション	車庫	鉄骨造	272.0	2018	H30	3
朝日地区スノーステーション	車庫	鉄骨造	210.0	1985	S60	36
明和地区スノーステーション	車庫	鉄骨造	210.0	1987	S62	34
克雪管理センター（旧明和支所）	車庫	RC造	448.7	1975	S50	46
只見スクールバス車庫	車庫	CB造	71.0	1981	S56	40
朝日スクールバス車庫	車庫	木造	71.0	1981	S56	40
役場前倉庫	倉庫	RC造	420.0	1977	S52	44
只見町駅前倉庫	倉庫	鉄骨造	191.4	2007	H19	14
移動通信用鉄塔（塩ノ岐）	鉄塔	鉄骨造	-	2008	H20	13
移動通信用鉄塔（黒谷）	鉄塔	-	-	2004	H16	17
移動通信用鉄塔（黒谷入）	鉄塔	鉄骨造	-	2008	H20	13
移動通信用鉄塔（大倉）	鉄塔	鉄骨造	-	2002	H14	19
移動通信用鉄塔（布沢）	鉄塔	鉄骨造	-	2007	H19	14
つつじヶ丘広場	便所	木造	34.0	1993	H5	28
宮淵公衆トイレ（さわやかトイレ）	便所	RC造	43.7	1996	H8	25
黒谷公衆トイレ	便所	RC造	9.9	1996	H8	25
雨堤公衆トイレ	便所	RC造	43.3	1958	S33	63
只見川農村公園	便所	RC造	20.7	2012	H24	9
旧只見中学校（プール）	プール	-	-			
合計		-	4,128.5	-	-	-

【構造】 RC造：鉄筋コンクリート造、CB造：コンクリートブロック造

(3) 公共施設における建築年度別整備状況

本町の公共施設の築年度別整備状況は、昭和56年度以前に建築された旧耐震基準の建物は80棟(延床面積9,939.0㎡)、新耐震基準で建築された建物は100棟(延床面積37,792.5㎡)となっており、延床面積比では、20.8%が旧耐震基準です。また、建築後30年以上を経過している施設は88棟(延床面積25,166.0㎡)で、延床面積比では公共施設の52.7%を占めます。

比較的新しく、耐震性が確保されている建物が多いといえるものの、10年後までには延床面積の大きな交流促進センター季の郷湯ら里や保健福祉センターが建築後30年目を迎えることで、老朽化が急激に進むことが予想されます。

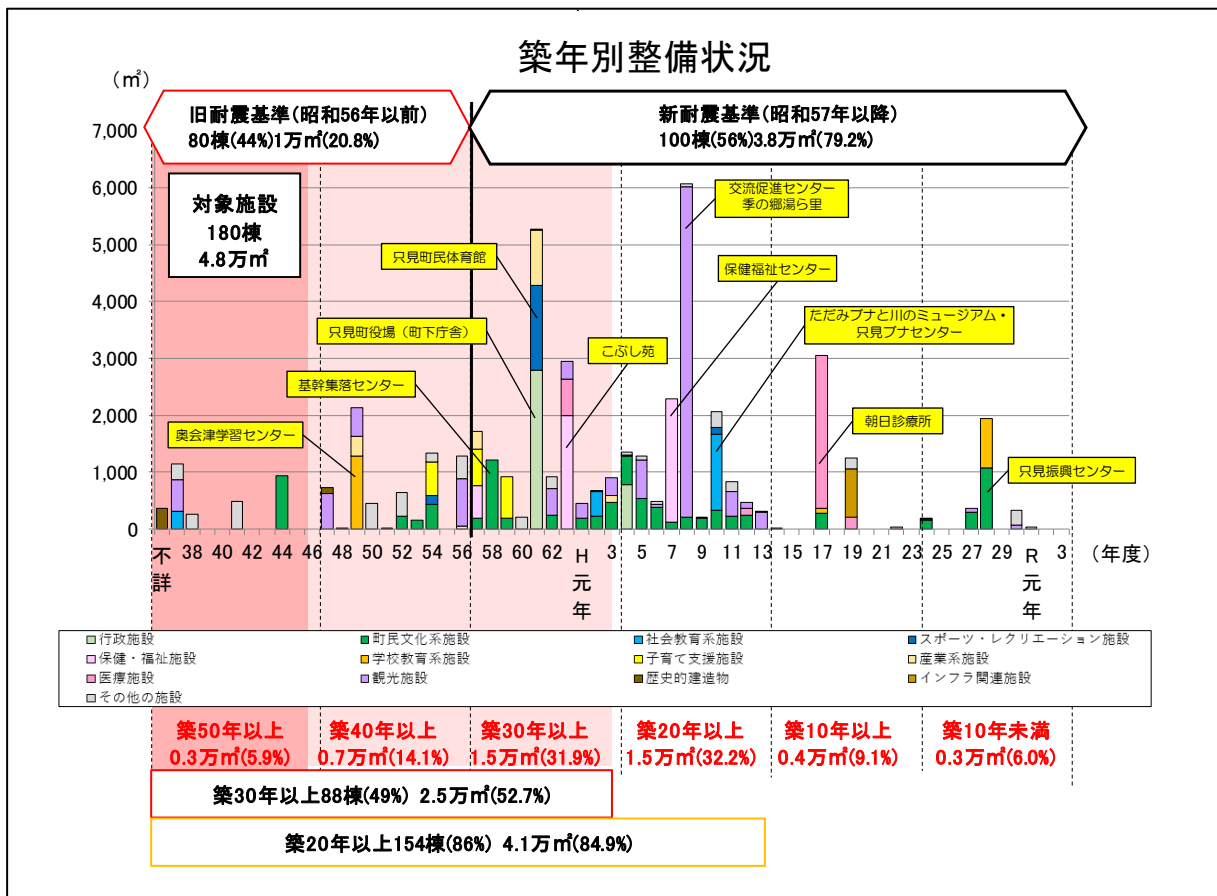


図 2.2 公共施設の保有量 (建築年度別)

(4) 人口の変化と今後の推計

本町における人口の推移と今後の推計については、「只見町人口ビジョン(令和2年3月改訂)」において、次のとおりに分析されています。

① 人口数の推移

本町の人口ビジョンによれば、昭和30年(1955年)の13,106人をピークに人口が減少を続けており、平成27年(2015年)には4,470人となっています。ピーク時と比較するとおよそ3分の1に減少しており、今後も人口が減少することが推測されます。



図 2.3 只見町の人口推移

資料 只見町人口ビジョン(令和2年3月改訂)

② 只見町の将来人口推計について

本町における令和2年（2020年）の人口総数は4,044人*です。本町の人口ビジョンによれば、令和27年（2045年）時点における予測人口2,332人に対し、目標人口を2,916人に定めています。これは、合計特殊出生率の向上と社会動態の改善（転出の抑制、転入の促進）を講じ、人口減少を緩やかにすることで実現されます。

公共施設の将来のあり方も、公共施設を維持するための財源の確保や稼働率等の実績のみで検討するのではなく、将来の人口動向や様々な施策と連動して検討していくことになります。

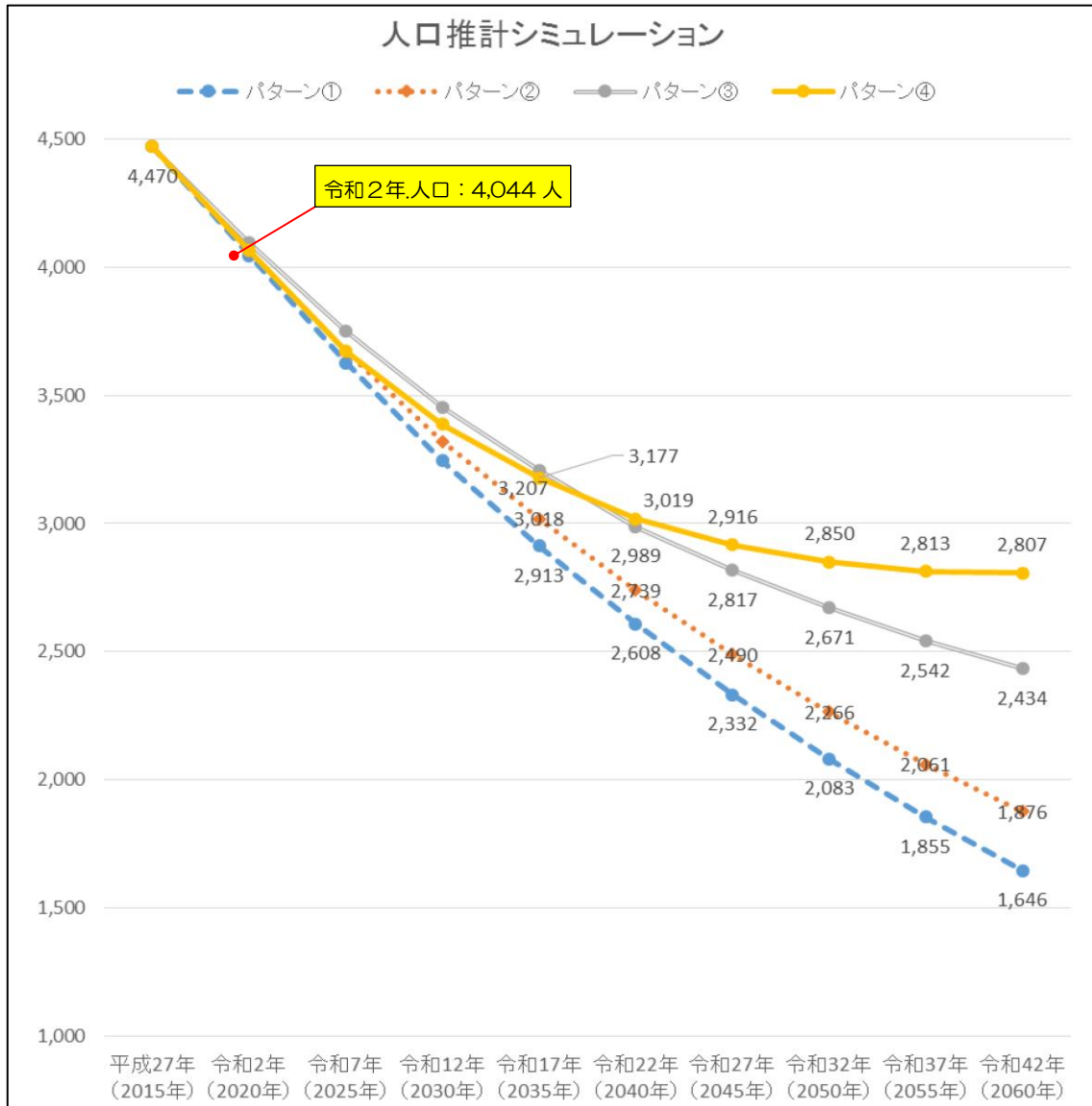


図 2.4 将来目標人口

資料 只見町人口ビジョン（令和2年3月改訂）

※国勢調査（令和2年）より

(5) 施設関連経費の推移

① 公共施設における施設関連経費

本町の公共施設にかけている維持管理コスト（施設関連経費）は、下表のとおりです。今後も、公共施設におけるコストは、1年あたり約5.1億円がかかると見込まれます。

表 2.15 施設関連経費（公共施設）（千円）

	H27	H28	H29	H30	R元	年平均
施設整備費	53,208	51,444	84,249	51,937	89,186	66,005
その他施設整備費	38,619	39,828	38,588	42,192	86,754	49,196
維持修繕費	38,645	38,948	66,402	26,473	39,949	42,083
光熱水費・委託費	326,295	336,648	362,760	365,600	388,310	355,923
合計	456,767	466,868	551,999	486,202	604,199	513,207

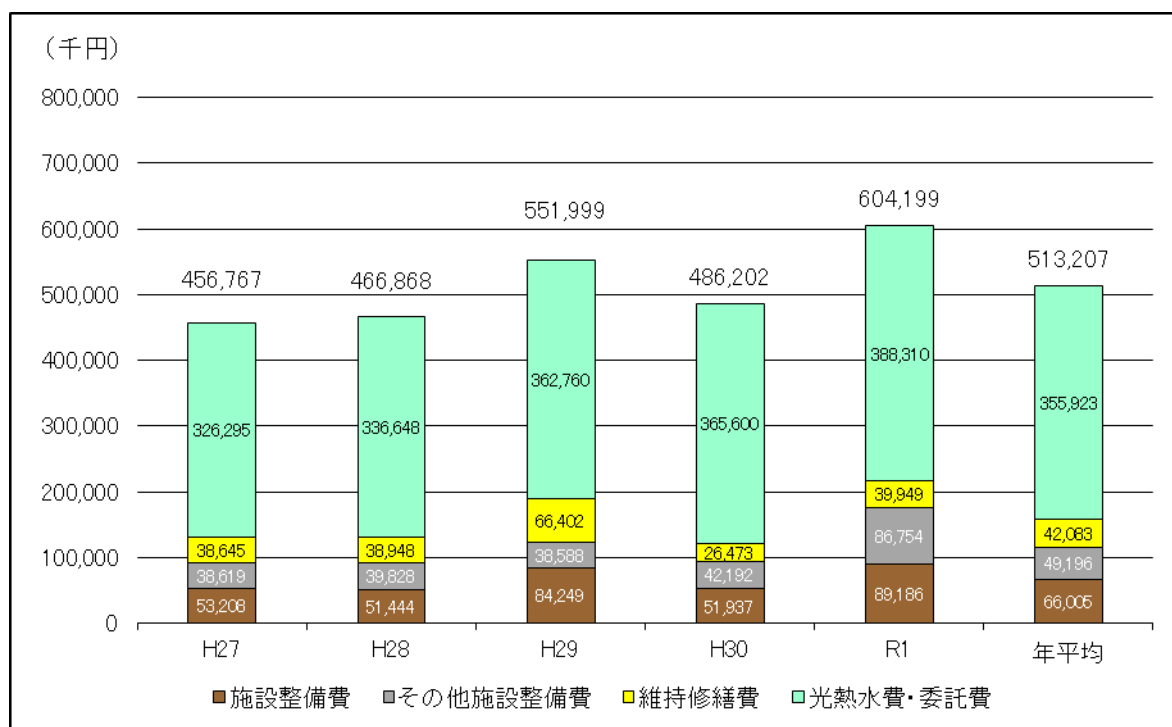


図 2.5 施設関連経費（公共施設）

② 公共施設における施設関連経費の内訳

本町の公共施設にかけている維持管理等コスト（施設関連経費）の内訳は、次ページのとおりです。また、保健・福祉施設におけるコストは、1年あたり約2.8億円がかかると見込まれています。これは施設関連経費全体計の年平均の53.7%に相当します。

表 2.16 施設関連経費の内訳

(千円)

施設の用途	支出項目	H27	H28	H29	H30	R 元	年平均
行政施設	施設整備費	0	0	0	0	0	0
	その他施設整備費	0	0	0	0	0	0
	維持修繕費	1,071	709	327	97	86	458
	光熱水費・委託費	2,844	2,990	2,902	3,961	3,977	3,335
	計	3,915	3,699	3,229	4,058	4,063	3,793
町民文化系施設	施設整備費	2,700	0	36,477	556	4,180	8,783
	その他施設整備費	0	0	0	0	0	0
	維持修繕費	1,902	2,230	5,946	3,977	3,900	3,591
	光熱水費・委託費	2,182	2,305	3,689	3,695	3,309	3,036
	計	6,784	4,535	46,112	8,228	11,389	15,410
社会教育系施設	施設整備費	0	26,708	0	33,026	0	11,947
	その他施設整備費	0	1,496	1,490	4,597	0	1,517
	維持修繕費	1,848	2,264	2,095	1,724	3,389	2,264
	光熱水費・委託費	3,159	3,188	3,397	3,018	3,016	3,156
	計	5,007	33,656	6,982	42,365	6,405	18,883
スポーツ・レクリエーション施設	施設整備費	0	0	0	0	0	0
	その他施設整備費	0	0	0	0	0	0
	維持修繕費	1,127	1,114	1,161	621	1,438	1,092
	光熱水費・委託費	79	97	154	166	367	173
	計	1,206	1,211	1,315	787	1,805	1,265
保健・福祉施設	施設整備費	0	6,362	3,186	0	18,167	5,543
	その他施設整備費	38,619	38,332	37,098	37,595	86,754	47,680
	維持修繕費	7,382	4,654	6,664	5,848	6,099	6,129
	光熱水費・委託費	206,045	209,073	220,247	216,235	230,708	216,462
	計	252,046	258,421	267,195	259,678	341,728	275,814
学校教育系施設	施設整備費	25,383	11,340	495	3,218	0	8,087
	その他施設整備費	0	0	0	0	0	0
	維持修繕費	1,148	862	1,270	1,053	961	1,059
	光熱水費・委託費	23,802	29,476	43,351	44,719	42,550	36,780
	計	50,333	41,678	45,116	48,990	43,511	45,926
子育て支援施設	施設整備費	3,618	0	3,780	1,296	26,079	6,955
	その他施設整備費	0	0	0	0	0	0
	維持修繕費	3,541	3,942	3,365	2,349	2,588	3,157
	光熱水費・委託費	4,842	4,933	5,396	5,130	5,054	5,071
	計	12,001	8,875	12,541	8,775	33,721	15,183

施設の用途	支出項目	H27	H28	H29	H30	R 元	年平均
産業系施設	施設整備費	1,213	137	0	95	0	289
	その他施設整備費	0	0	0	0	0	0
	維持修繕費	20	70	95	20	0	41
	光熱水費・委託費	36	31	29	26	22	29
	計	1,269	238	124	141	22	359
医療施設	施設整備費	0	0	0	0	1,523	305
	その他施設整備費	0	0	0	0	0	0
	維持修繕費	5,453	7,701	6,977	4,615	5,442	6,038
	光熱水費・委託費	8,031	7,839	8,719	8,200	7,214	8,001
	計	13,484	15,540	15,696	12,815	14,179	14,343
観光施設	施設整備費	20,284	4,104	23,296	13,389	39,191	20,053
	その他施設整備費	0	0	0	0	0	0
	維持修繕費	12,481	13,481	35,391	4,189	14,159	15,940
	光熱水費・委託費	74,542	76,057	74,111	79,384	91,067	79,032
	計	107,307	93,642	132,798	96,962	144,417	115,025
歴史的建造物	施設整備費	0	2,515	17,001	0	0	3,903
	その他施設整備費	0	0	0	0	0	0
	維持修繕費	312	312	312	312	312	312
	光熱水費・委託費	0	0	0	0	0	0
	計	312	2,827	17,313	312	312	4,215
インフラ関連施設	施設整備費	0	0	0	0	0	0
	その他施設整備費	0	0	0	0	0	0
	維持修繕費	0	0	0	0	0	0
	光熱水費・委託費	0	0	0	0	0	0
	計	0	0	0	0	0	0
その他の施設	施設整備費	10	278	14	357	46	141
	その他施設整備費	0	0	0	0	0	0
	維持修繕費	2,360	1,609	2,799	1,668	1,575	2,002
	光熱水費・委託費	733	659	765	1,066	1,026	850
	計	3,103	2,546	3,578	3,091	2,647	2,993

(6) 公共施設の配置状況

① 行政施設

本町の行政施設の配置状況は、次のとおりです。

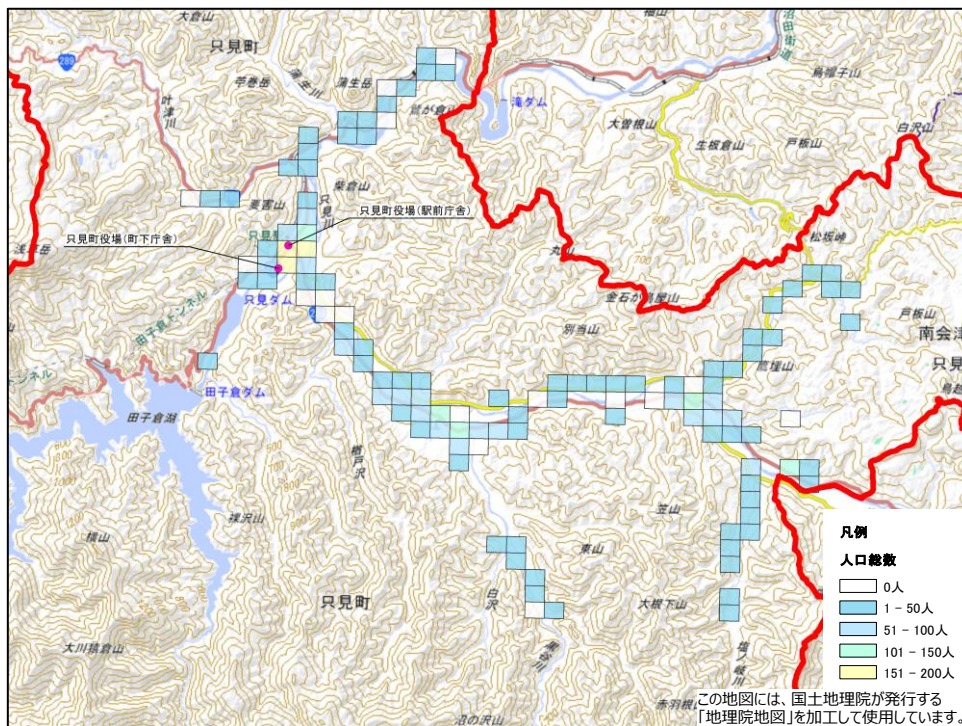


図 2.6 行政施設 配置状況

人口総数：国勢調査（平成 27 年）より作成

② 町民文化系施設

本町の町民文化系施設の配置状況は、次のとおりです。

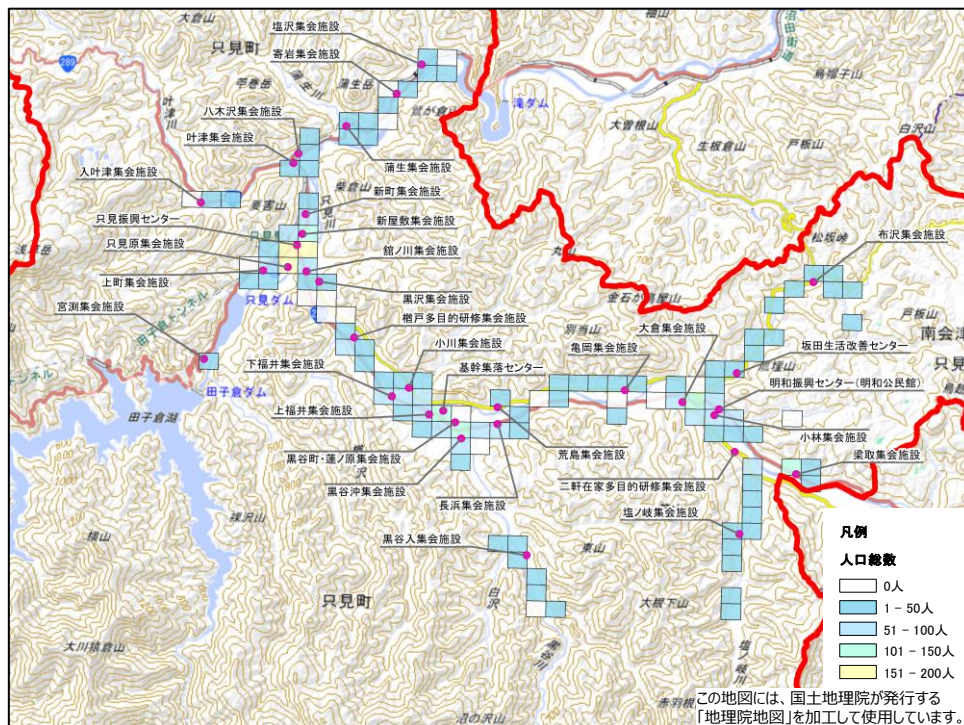


図 2.7 町民文化系施設 配置状況

人口総数：国勢調査（平成 27 年）より作成

③ 社会教育系施設

本町の社会教育系施設の配置状況は、次のとおりです。

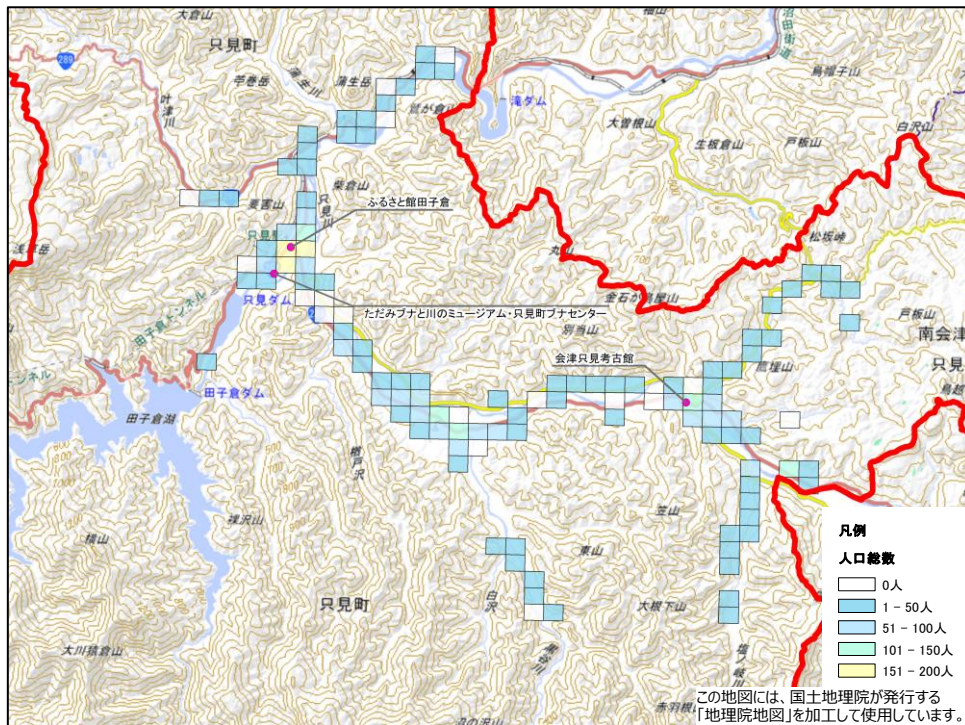


図 2.8 社会教育系施設 配置状況

人口総数：国勢調査（平成 27 年）より作成

④ スポーツ・レクリエーション施設

本町のスポーツ・レクリエーション施設の配置状況は、次のとおりです。

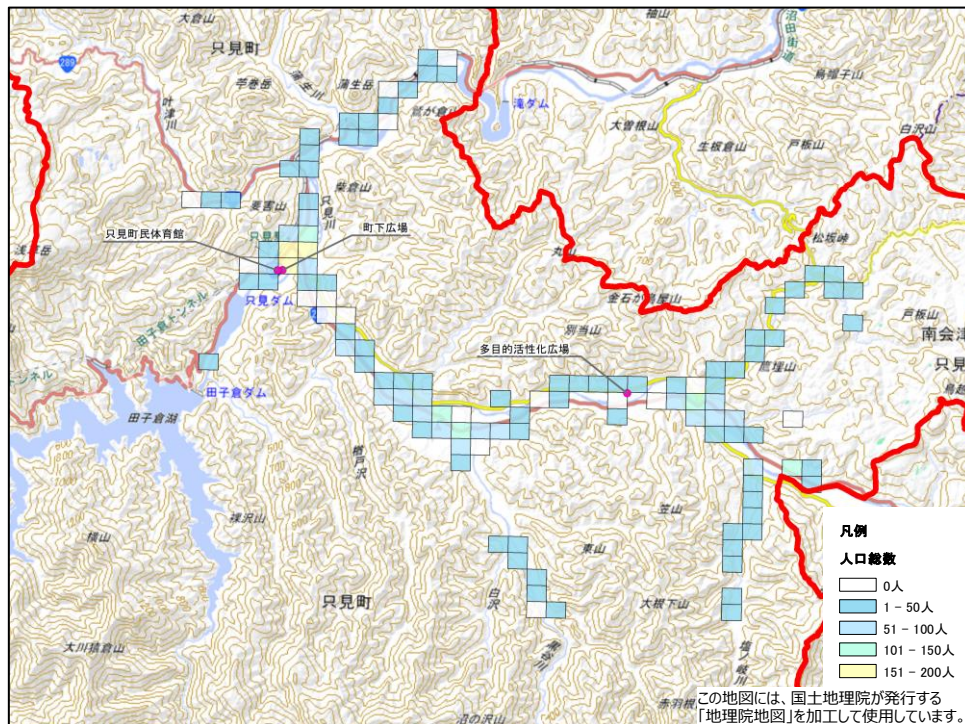


図 2.9 スポーツ・レクリエーション施設 配置状況

人口総数：国勢調査（平成 27 年）より作成

⑤ 保健・福祉施設

本町の保健・福祉施設の配置状況は、次のとおりです。

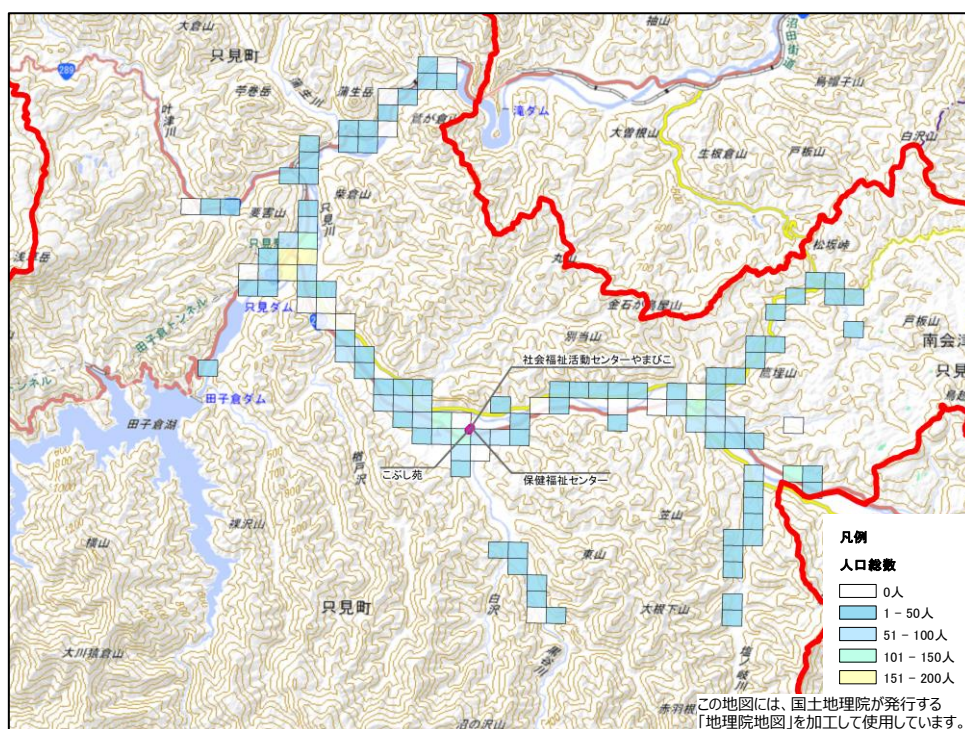


図 2.10 保健・福祉施設 配置状況

人口総数：国勢調査（平成 27 年）より作成

⑥ 学校教育系施設

本町の学校教育系施設の配置状況は、次のとおりです。

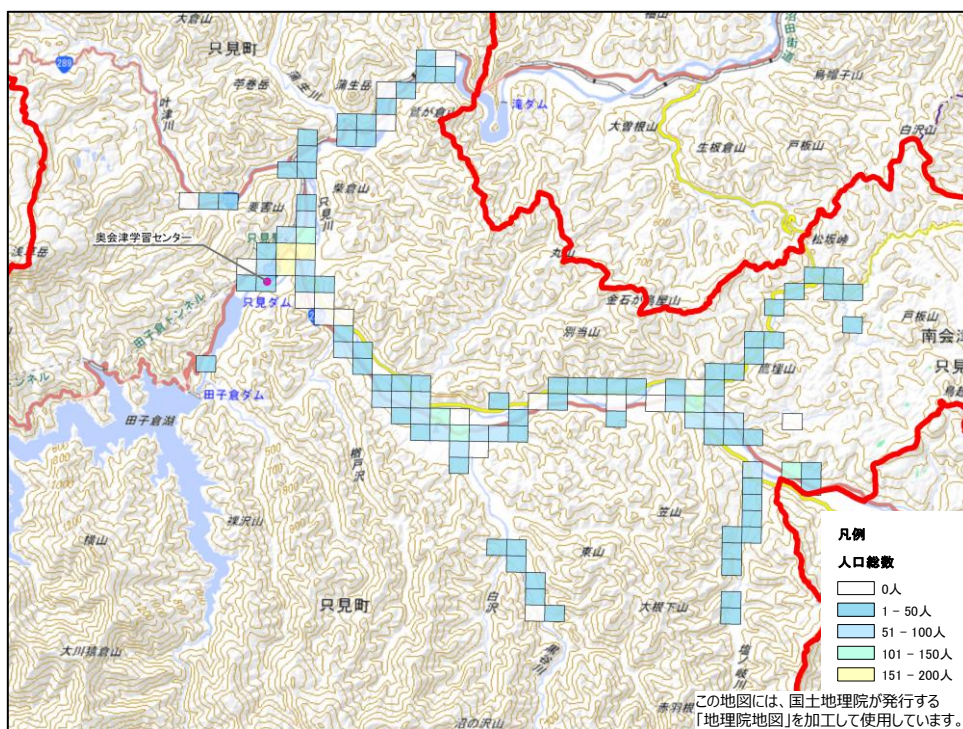


図 2.11 学校教育系施設 配置状況

人口総数：国勢調査（平成 27 年）より作成

⑦ 子育て支援施設

本町の子育て支援施設の配置状況は、次のとおりです。

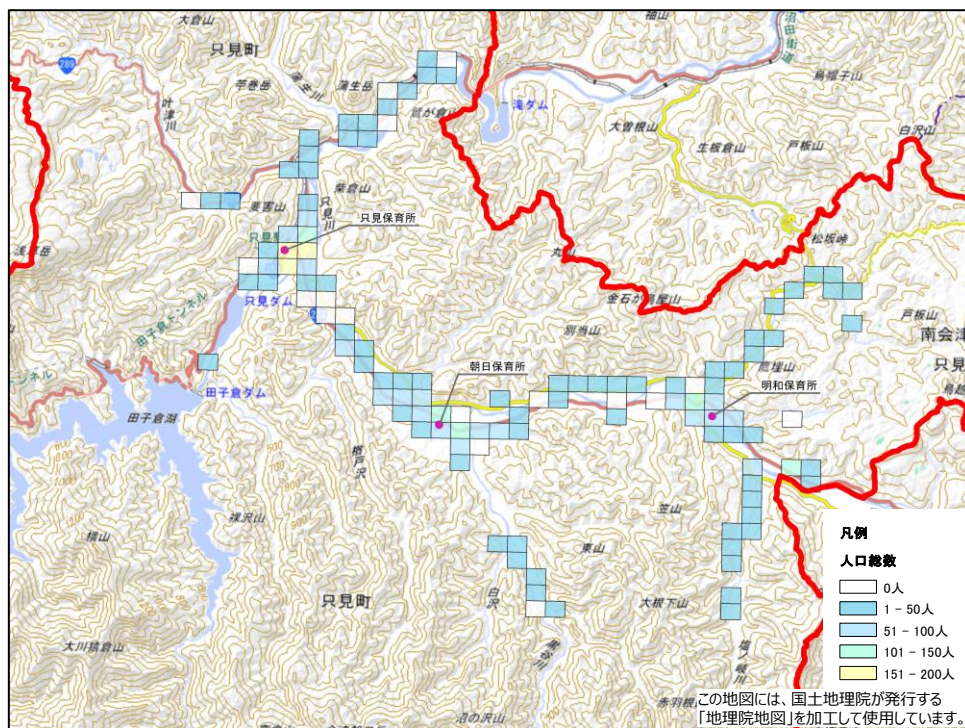


図 2.12 子育て支援施設 配置状況

人口総数：国勢調査（平成 27 年）より作成

⑧ 産業施設

本町の産業施設の配置状況は、次のとおりです。

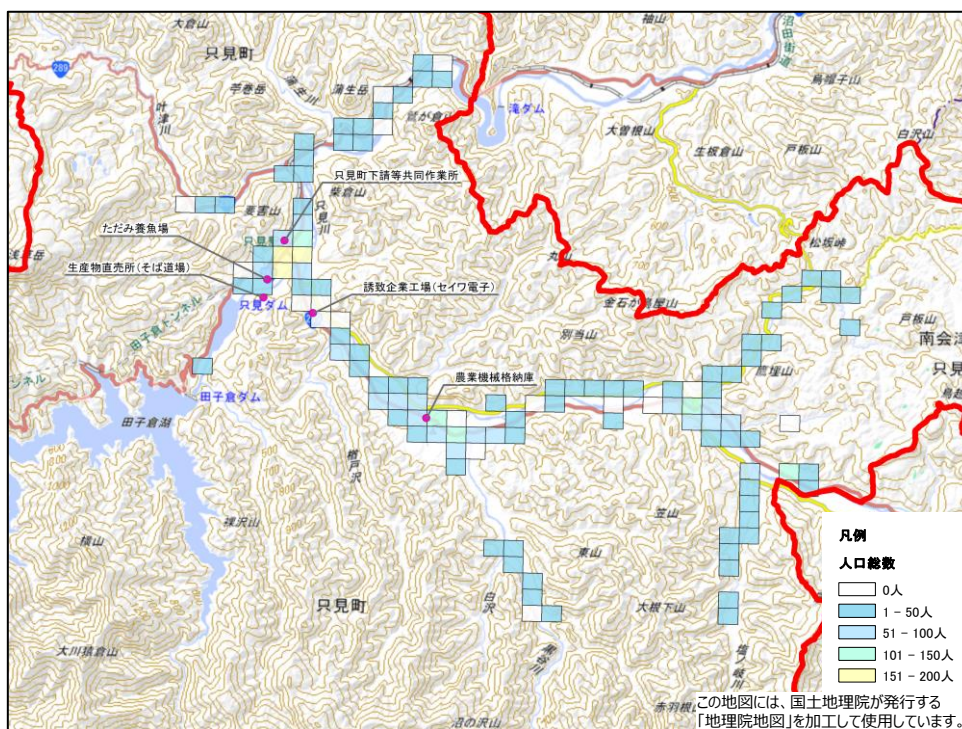


図 2.13 産業施設 配置状況

人口総数：国勢調査（平成 27 年）より作成

⑨ 医療施設

本町の医療施設の配置状況は、次のとおりです。

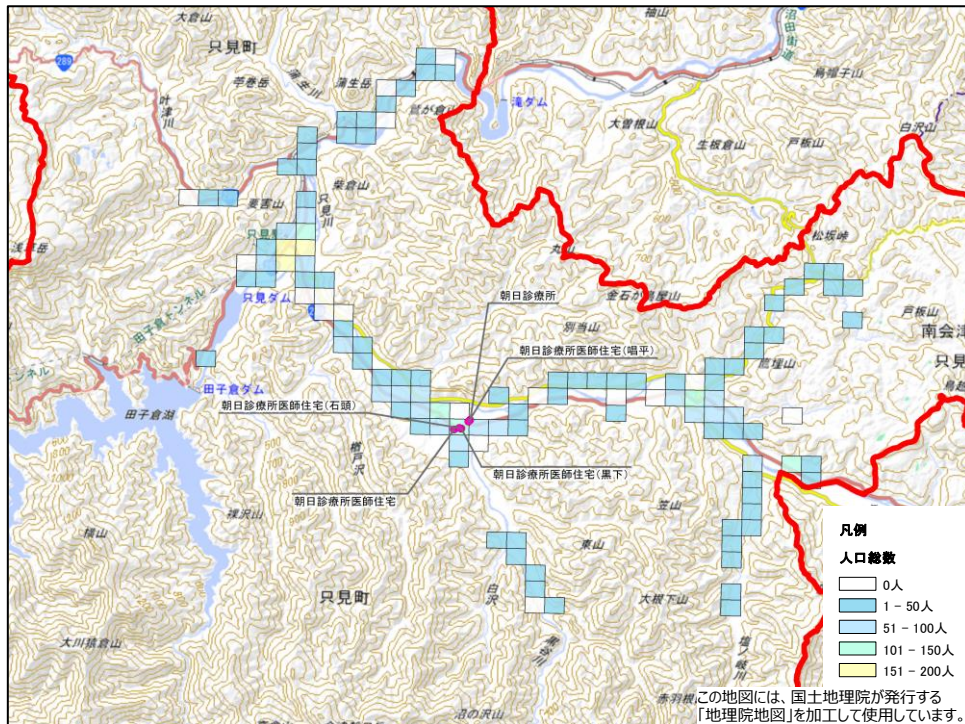


図 2.14 医療施設 配置状況

人口総数：国勢調査（平成 27 年）より作成

⑩ 観光施設

本町の観光施設の配置状況は、次のとおりです。

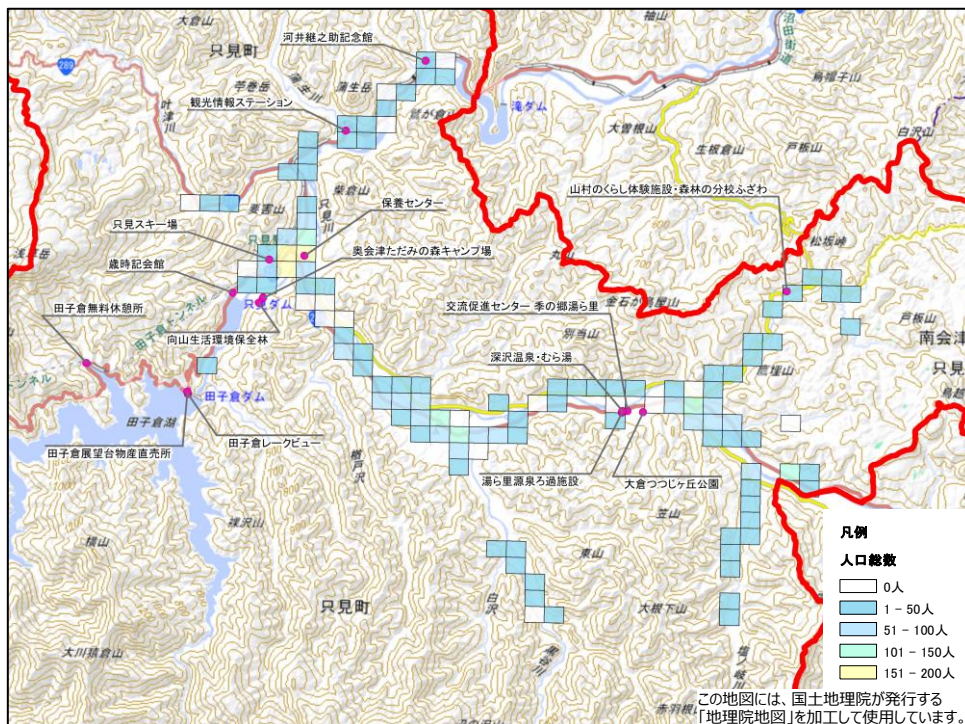


図 2.15 観光施設 配置状況

人口総数：国勢調査（平成 27 年）より作成

⑪ 歴史的建造物

本町の歴史的建造物の配置状況は、次のとおりです。

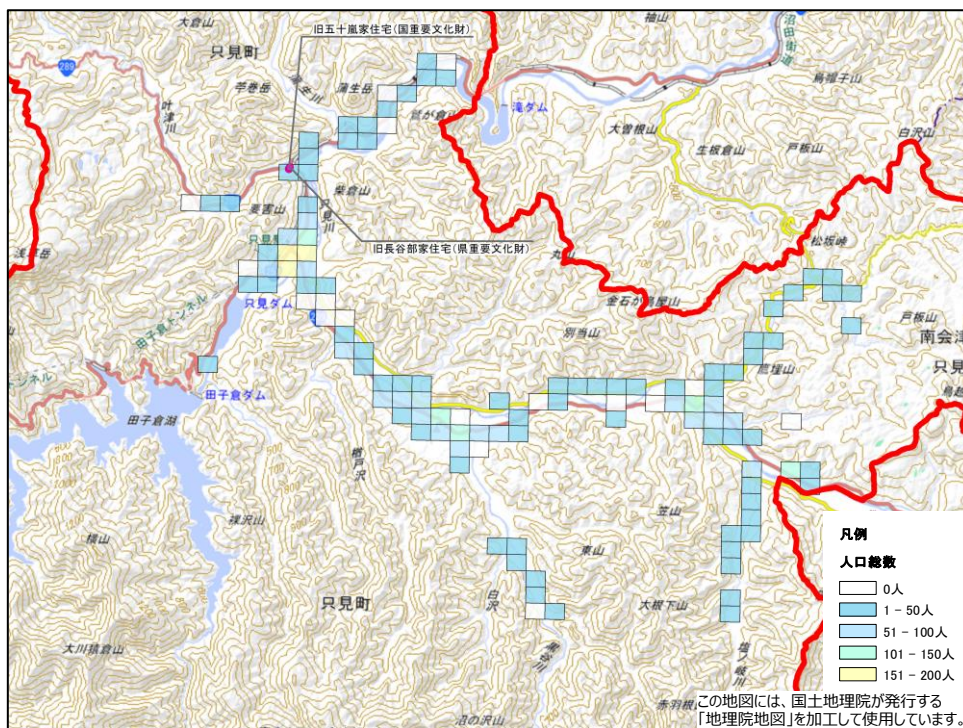


図 2.16 歴史的建造物 配置状況

人口総数：国勢調査（平成 27 年）より作成

⑫ インフラ関連施設

本町のインフラ関連施設の配置状況は、次のとおりです。

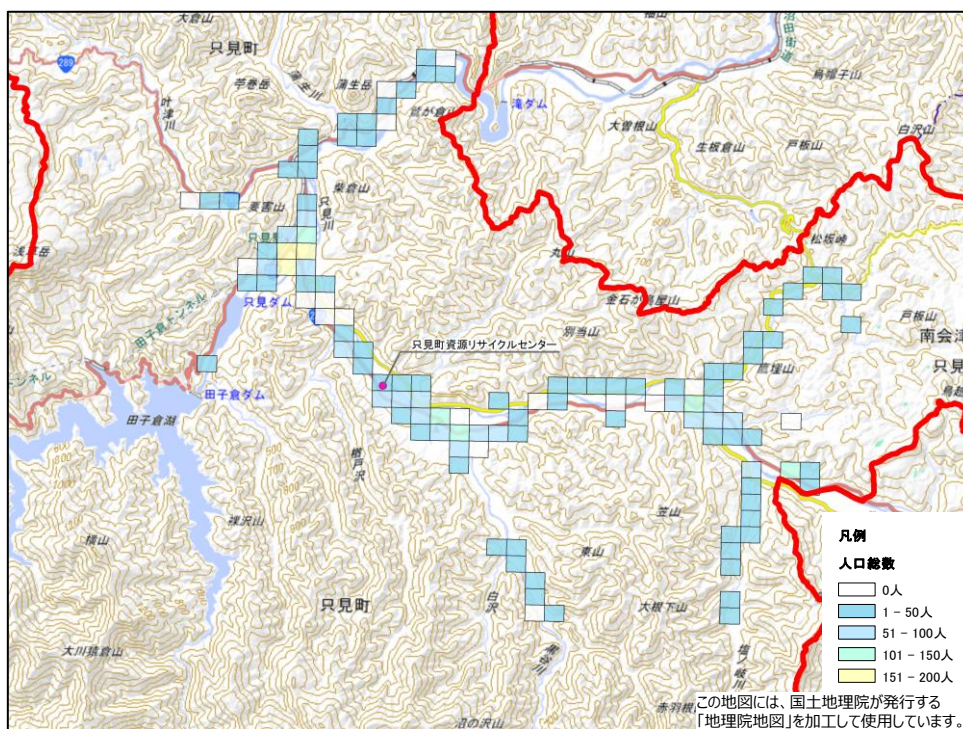


図 2.17 インフラ関連施設 配置状況

人口総数：国勢調査（平成 27 年）より作成

⑬ その他の施設

本町のその他の施設の配置状況は、次のとおりです。

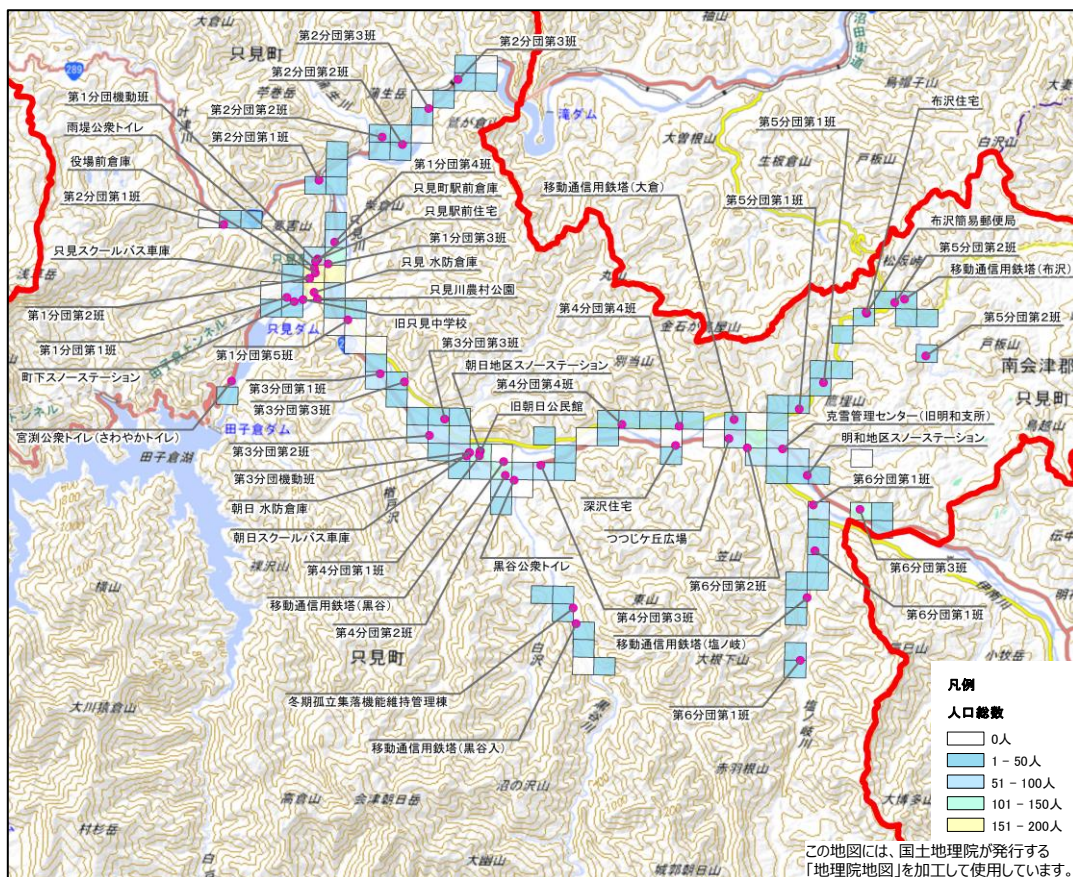


図 2.18 その他の施設 配置状況

人口総数：国勢調査（平成 27 年）より作成

3. 建築物系公共施設の老朽化状況の実態把握

劣化状況評価は、本計画の対象建築物に対し、「構造躯体の健全性」と「構造躯体以外の劣化状況」の2つに分けて把握・評価します。評価した結果は、解説書付属ソフトに搭載され、長寿命化型における将来の維持・更新コストの算出パラメータとして使用します。

(1) 構造躯体の健全性評価

構造躯体の健全性は、建物の建築年度から耐震安全性*を把握し、構造躯体の長寿命化について判定します。

また、所有権の移譲や解体を予定している建物、建築年数が相当数経過しており大規模改修や長寿命化改修を行わずに事後的保全で永らえる建物は、試算上の区分に「-」を設定（建物に対して何もしない）しています。

※耐震安全性 昭和56年6月に建築基準法が改正されています。ここでは耐震基準を昭和56年度以前の建物を「旧耐震」、昭和57年度以降の建物を「新耐震」に分類します。

表 3.1 建物の構造躯体の健全性（行政施設）

建物基本情報						構造躯体の健全性						
施設名	建物名	構造	階数	延床面積 (㎡)	建築年度		耐震安全性			長寿命化判定		
					西暦	和暦	耐震基準	耐震診断	耐震補強	調査年度	圧縮強度 (N/㎡)	試算上の区分
只見町役場（町下庁舎）	町下庁舎	RC	3	2,794.3	1986	S61	新	-	-	-	-	改築
只見町役場（駅前庁舎）	駅前庁舎	S	3	783.5	1992	H4	新	-	-	-	-	改築

【構造】 RC：鉄筋コンクリート造、S：鉄骨造（または軽量鉄骨造）

表 3.2 建物の構造躯体の健全性（町民文化系施設）

建物基本情報						構造躯体の健全性						
施設名	建物名	構造	階数	延床面積 (㎡)	建築年度		耐震安全性			長寿命化判定		
					西暦	和暦	耐震基準	耐震診断	耐震補強	調査年度	圧縮強度 (N/㎡)	試算上の区分
只見振興センター	集落センター	W	2	1,069.9	2016	H28	新	-	-	-	-	長寿命
基幹集落センター	集落センター	RC	2	1,075.0	1983	S58	新	-	-	-	-	改築
明和振興センター(明和公民館)	公民館	RC	2	943.2	1969	S44	旧	-	-	-	-	改築
塩ノ岐集会施設	集会施設	W	2	198.7	1998	H10	新	-	-	-	-	改築
塩沢集会施設	集会施設	W	2	192.0	1997	H9	新	-	-	-	-	改築
下福井集会施設	集会施設	W	2	148.8	1978	S53	旧	-	-	-	-	改築
蒲生集会施設	集会施設	W	2	208.7	1996	H8	新	-	-	-	-	改築
館ノ川集会施設	集会施設	W	2	193.8	1994	H6	新	-	-	-	-	改築
寄岩集会施設	集会施設	W	2	116.1	1993	H5	新	-	-	-	-	改築
宮淵集会施設	集会施設	W	2	145.8	1983	S58	新	-	-	-	-	改築
荒島集会施設	集会施設	W	2	119.3	1995	H7	新	-	-	-	-	改築
黒沢集会施設	集会施設	W	2	139.1	1998	H10	新	-	-	-	-	改築
黒谷沖集会施設	集会施設	W	2	249.3	1991	H3	新	-	-	-	-	改築
黒谷町・蓮ノ原集会施設	集会施設	W	2	217.0	1990	H2	新	-	-	-	-	改築
黒谷入集会施設	集会施設	W	2	183.3	1994	H6	新	-	-	-	-	改築
坂田生活改善センター	生活改善センター	W	2	223.4	1977	S52	旧	-	-	-	-	長寿命
小川集会施設	集会施設	W	1	273.9	2005	H17	新	-	-	-	-	改築
小林集会施設	集会施設	W	2	346.2	1992	H4	新	-	-	-	-	改築
上町集会施設	集会施設	W	2	195.4	1982	S57	新	-	-	-	-	改築

建物基本情報						構造躯体の健全性						
施設名	建物名	構造	階数	延床面積 (㎡)	建築年度		耐震安全性			長寿命化判定		
					西暦	和暦	耐震基準	耐震診断	耐震補強	調査年度	圧縮強度 (N/㎡)	試算上の区分
上福井集会施設	集会施設	W	2	230.8	1993	H5	新	-	-	-	-	改築
新屋敷集会施設	集会施設	W	2	197.3	1993	H5	新	-	-	-	-	改築
新町集会施設	集会施設	W	2	184.8	1984	S59	新	-	-	-	-	改築
大倉集会施設	集会施設	W	2	245.8	1987	S62	新	-	-	-	-	改築
只見原集会施設	集会施設	W	2	221.9	1991	H3	新	-	-	-	-	改築
長浜集会施設	集会施設	W	2	193.8	1989	H元	新	-	-	-	-	改築
樺戸多目的研修集会施設	集会施設	W	2	208.7	1979	S54	旧	-	-	-	-	改築
二軒在家多目的研修集会施設	集会施設	W	2	228.6	1979	S54	旧	-	-	-	-	改築
入叶津集会施設	集会施設	W	2	145.8	1992	H4	新	-	-	-	-	改築
八木沢集会施設	集会施設	W	2	151.5	2012	H24	新	-	-	-	-	改築
布沢集会施設	集会施設	W	2	235.2	2000	H12	新	-	-	-	-	改築
梁取集会施設	集会施設	W	1	229.0	1999	H11	新	-	-	-	-	改築
亀岡集会施設	集会施設	W	-	142.2	2015	H27	新	-	-	-	-	改築
叶津集会施設	集会施設	W	-	156.6	2015	H27	新	-	-	-	-	改築

【構造】 RC：鉄筋コンクリート造、W：木造

表 3.3 建物の構造躯体の健全性（社会教育系施設）

建物基本情報						構造躯体の健全性						
施設名	建物名	構造	階数	延床面積 (㎡)	建築年度		耐震安全性			長寿命化判定		
					西暦	和暦	耐震基準	耐震診断	耐震補強	調査年度	圧縮強度 (N/㎡)	試算上の区分
会津只見考古館	博物館	RC	1	439.6	1990	H2	新	-	-	-	-	改築
ただみブナと川のミュージアム・只見町ブナセンター	博物館	RC	2	1,324.3	1998	H10	新	-	-	-	-	長寿命
ふるさと館田子倉	博物館	W	2	306.6	1954	S29	旧	済	済	2018	-	長寿命

【構造】 RC：鉄筋コンクリート造、W：木造

表 3.4 建物の構造躯体の健全性（スポーツ・レクリエーション施設）

建物基本情報						構造躯体の健全性						
施設名	建物名	構造	階数	延床面積 (㎡)	建築年度		耐震安全性			長寿命化判定		
					西暦	和暦	耐震基準	耐震診断	耐震補強	調査年度	圧縮強度 (N/㎡)	試算上の区分
町下広場	管理棟	W	2	158.0	1979	S54	旧	-	-	-	-	改築
多目的活性化広場	管理事務所	W	2	129.3	1998	H10	新	-	-	-	-	改築
只見町民体育館	体育館	RC	3	1,487.0	1986	S61	新	-	-	-	-	改築

【構造】 RC：鉄筋コンクリート造、W：木造

表 3.5 建物の構造躯体の健全性（保健・福祉施設）

建物基本情報						構造躯体の健全性						
施設名	建物名	構造	階数	延床面積 (㎡)	建築年度		耐震安全性			長寿命化判定		
					西暦	和暦	耐震基準	耐震診断	耐震補強	調査年度	圧縮強度 (N/㎡)	試算上の区分
社会福祉活動センターやまびこ	社会福祉活動センター	RC	2	572.0	1982	S57	新	-	-	-	-	長寿命
保健福祉センター	保健福祉センター	SRC	1	1,890.0	1995	H7	新	-	-	-	-	長寿命
	車庫	W	2	253.0	1995	H7	新	-	-	-	-	長寿命
	車庫	W	1	29.0	1995	H7	新	-	-	-	-	長寿命
こぶし苑	介護老人保健施設	RC	2	2,002.1	1988	S63	新	-	-	-	-	長寿命

【構造】 RC：鉄筋コンクリート造、SRC：鉄骨 RC 造、W：木造

表 3.6 建物の構造躯体の健全性（学校教育系施設）

建物基本情報							構造躯体の健全性					
施設名	建物名	構造	階数	延床面積 (㎡)	建築年度		耐震安全性			長寿命化判定		
					西暦	和暦	耐震基準	耐震診断	耐震補強	調査年度	圧縮強度 (N/㎡)	試算上の区分
奥会津学習センター	寮舎・宿舎（男子寮）	RC	-	1,292.8	1974	S49	旧	-	-	-	-	改築
	車庫	W	-	98.0	2005	H17	新	-	-	-	-	長寿命
	寮舎・宿舎（女子寮）	S	-	871.0	2016	H28	新	-	-	-	-	長寿命

【構造】 RC：鉄筋コンクリート造、S：鉄骨造（または軽量鉄骨造）、W：木造

表 3.7 建物の構造躯体の健全性（子育て支援施設）

建物基本情報							構造躯体の健全性					
施設名	建物名	構造	階数	延床面積 (㎡)	建築年度		耐震安全性			長寿命化判定		
					西暦	和暦	耐震基準	耐震診断	耐震補強	調査年度	圧縮強度 (N/㎡)	試算上の区分
只見保育所	保育所	RC	1	737.0	1984	S59	新	-	-	-	-	長寿命
明和保育所	保育所	RC	1	585.0	1979	S54	旧	-	-	-	-	長寿命
朝日保育所	保育所	RC	1	629.0	1982	S57	新	-	-	-	-	長寿命

【構造】 RC：鉄筋コンクリート造

表 3.8 建物の構造躯体の健全性（産業系施設）

建物基本情報							構造躯体の健全性					
施設名	建物名	構造	階数	延床面積 (㎡)	建築年度		耐震安全性			長寿命化判定		
					西暦	和暦	耐震基準	耐震診断	耐震補強	調査年度	圧縮強度 (N/㎡)	試算上の区分
農業機械格納庫	倉庫	W	1	50.0	-	-	-	-	-	-	-	長寿命
ただみ養魚場	養魚場管理棟	W	2	120.0	1974	S49	旧	-	-	-	-	長寿命
	ポンプ室	CB	1	9.0	1974	S49	旧	-	-	-	-	長寿命
	車庫	RC	1	16.0	1974	S49	旧	-	-	-	-	長寿命
	車庫	S	1	19.0	1974	S49	旧	-	-	-	-	長寿命
	ふ化施設	S	1	177.0	1974	S49	旧	-	-	-	-	長寿命
誘致企業工場(セイワ電子)	加工場	W	2	317.9	1982	S57	新	-	-	-	-	長寿命
只見町下請等共同作業所	共同作業所	S	2	975.0	1986	S61	新	-	-	-	-	長寿命
生産物直売所(そば道場)	そば道場	W	1	112.0	1991	H3	新	-	-	-	-	長寿命

【構造】 RC：鉄筋コンクリート造、S：鉄骨造（または軽量鉄骨造）、W：木造、CB：コンクリートブロック造

表 3.9 建物の構造躯体の健全性（医療施設）

建物基本情報							構造躯体の健全性					
施設名	建物名	構造	階数	延床面積 (㎡)	建築年度		耐震安全性			長寿命化判定		
					西暦	和暦	耐震基準	耐震診断	耐震補強	調査年度	圧縮強度 (N/㎡)	試算上の区分
朝日診療所	診療所	RC	2	2,539.5	2005	H17	新	-	-	-	-	長寿命
	渡り廊下	S	1	143.0	2005	H17	新	-	-	-	-	長寿命
朝日診療所医師住宅	医師住宅	W	2	203.0	2007	H19	新	-	-	-	-	長寿命
朝日診療所医師住宅(黒下)	医師住宅	W	2	206.0	1988	S63	新	-	-	-	-	長寿命
	車庫	W	1	87.0	1988	S63	新	-	-	-	-	長寿命
	倉庫	W	1	9.0	1988	S63	新	-	-	-	-	長寿命
朝日診療所医師住宅(唱平)	医師住宅	W	2	333.0	1988	S63	新	-	-	-	-	継続
朝日診療所医師住宅(石頭)	医師住宅	W	2	135.0	2000	H12	新	-	-	-	-	長寿命
	車庫・倉庫	W	1	12.0	2002	H14	新	-	-	-	-	長寿命
	車庫	W	1	33.1	2010	H22	新	-	-	-	-	長寿命

【構造】 RC：鉄筋コンクリート造、S：鉄骨造（または軽量鉄骨造）、W：木造

表 3.10 建物の構造躯体の健全性（観光施設）

建物基本情報						構造躯体の健全性						
施設名	建物名	構造	階数	延床面積 (㎡)	建築年度		耐震安全性			長寿命化判定		
					西暦	和暦	耐震基準	耐震診断	耐震補強	調査年度	圧縮強度 (N/㎡)	試算上の区分
大倉つつじヶ丘公園	東屋	W	—	16.0	1981	S56	旧	—	—	—	—	長寿命
河井継之助記念館	記念館	RC	2	618.0	1993	H5	新	—	—	—	—	長寿命
	資料展示場	CB	1	53.0	1993	H5	新	—	—	—	—	長寿命
観光情報ステーション	観光情報ステーション	W	1	15.0	2012	H24	新	—	—	—	—	長寿命
歳時記念館	記念館	W	2	317.0	1991	H3	新	—	—	—	—	継続
山村のくらし体験施設・森林の分校ふざわ	研修所	W	2	556.5	1958	S33	旧	—	—	—	—	継続
奥会津ただみの森キャンプ場	中央管理棟	RC	2	434.1	1987	S62	新	—	—	—	—	長寿命
	西炊事棟	W	1	29.8	1988	S63	新	—	—	—	—	改築
	宿泊研修体験施設(山中家)	W	2	181.9	1989	H元	新	—	—	—	—	長寿命
	民家体験施設(目黒家)	W	1	249.8	1988	S63	新	—	—	—	—	長寿命
	東側便所	W	1	34.8	1987	S62	新	—	—	—	—	改築
	西側便所	W	1	23.7	1988	S63	新	—	—	—	—	改築
	東バンガロー(ほおじろ)	W	1	9.9	1972	S47	旧	—	—	—	—	長寿命
	東バンガロー(うぐいす)	W	1	9.9	1972	S47	旧	—	—	—	—	長寿命
	東バンガロー(かわせみ)	W	1	9.9	1972	S47	旧	—	—	—	—	長寿命
	東バンガロー(あかげら)	W	1	9.9	1972	S47	旧	—	—	—	—	長寿命
	東バンガロー(かけす)	W	1	9.9	1972	S47	旧	—	—	—	—	長寿命
	西バンガロー(ぶな)	W	1	16.6	1989	H元	新	—	—	—	—	長寿命
	西バンガロー(こぶし)	W	1	16.6	1989	H元	新	—	—	—	—	長寿命
	西バンガロー(しらかば)	W	1	16.6	1989	H元	新	—	—	—	—	長寿命
	西バンガロー(とち)	W	1	16.6	1989	H元	新	—	—	—	—	長寿命
	西バンガロー(げやき)	W	1	16.6	1989	H元	新	—	—	—	—	長寿命
	多目的施設(バーベキューハウス)	W	1	92.7	2000	H12	新	—	—	—	—	長寿命
	コテージ(A棟)	W	2	42.7	2001	H13	新	—	—	—	—	長寿命
	コテージ(B棟)	W	2	42.7	2001	H13	新	—	—	—	—	長寿命
	コテージ(C棟)	W	2	42.7	2001	H13	新	—	—	—	—	長寿命
	コテージ(D棟)	W	2	42.7	2001	H13	新	—	—	—	—	長寿命
	コテージ(E棟)	W	2	42.7	2001	H13	新	—	—	—	—	長寿命
	コテージ(F棟)	W	2	42.7	2001	H13	新	—	—	—	—	長寿命
コテージ(G棟)	W	2	42.7	2001	H13	新	—	—	—	—	長寿命	
東炊事棟	W	1	16.6	2018	H30	新	—	—	—	—	長寿命	
中央炊事棟	W	1	16.6	2018	H30	新	—	—	—	—	長寿命	
モバイルハウス1	W	1	14.8	2018	H30	新	—	—	—	—	長寿命	
モバイルハウス2	W	1	14.8	2018	H30	新	—	—	—	—	長寿命	
田子倉無料休憩所	休憩所	W	1	66.0	2015	H27	新	—	—	—	—	長寿命
	機械室	S	1	11.0	1973	S48	旧	—	—	—	—	維持
向山生活環境保全林	休息所	W	1	30.0	1992	H4	新	—	—	—	—	維持
田子倉レークビュー	店舗	RC	2	492.6	1974	S49	旧	—	—	—	—	長寿命
湯ら里源泉ろ過施設	ポンプ室	RC	1	23.2	1996	H8	新	—	—	—	—	長寿命
交流促進センター 季の郷湯ら里	保養所	RC	2	5,769.0	1996	H8	新	—	—	—	—	長寿命
	水車小屋	W	1	16.2	1996	H8	新	—	—	—	—	維持
深沢温泉・むら湯	浴室・便所・脱衣所・機械室	RC	1	201.0	1999	H11	新	—	—	—	—	長寿命
	和室・厨房・玄関・ホール・廊下	W	1	209.0	1999	H11	新	—	—	—	—	長寿命
	受水槽棟	W	1	23.0	1999	H11	新	—	—	—	—	長寿命
田子倉展望台物産直売所	田子倉展望台物産直売所	S	1	49.9	1994	H6	新	—	—	—	—	長寿命
保養センター	保養センター	RC	1	573.4	1972	S47	旧	—	—	—	—	長寿命
只見スキー場	管理センター	SRC	3	821.0	1981	S56	旧	—	—	—	—	改築

【構造】 RC：鉄筋コンクリート造、SRC：鉄骨 RC 造、S：鉄骨造（または軽量鉄骨造）、W：木造、CB：コンクリートブロック造

表 3.11 建物の構造躯体の健全性（歴史的建造物）

建物基本情報							構造躯体の健全性					
施設名	建物名	構造	階数	延床面積 (㎡)	建築年度		耐震安全性			長寿命化判定		
					西暦	和暦	耐震基準	耐震診断	耐震補強	調査年度	圧縮強度 (N/㎡)	試算上の区分
旧五十嵐家住宅 (国指定重要文化財)	旧五十嵐家住宅	W	1	99.0	1972	S47	旧	-	-	-	-	維持
旧長谷部家住宅 (県指定重要文化財)	旧長谷部家住宅	W	1	362.5	-	-	旧	-	-	-	-	維持

【構造】 W：木造

表 3.12 建物の構造躯体の健全性（インフラ関連施設）

建物基本情報							構造躯体の健全性					
施設名	建物名	構造	階数	延床面積 (㎡)	建築年度		耐震安全性			長寿命化判定		
					西暦	和暦	耐震基準	耐震診断	耐震補強	調査年度	圧縮強度 (N/㎡)	試算上の区分
只見町資源リサイクルセンター	リサイクルセンター	S	1	852.0	2007	H19	新	-	-	-	-	長寿命

【構造】 S：鉄骨造（または軽量鉄骨造）

表 3.13 建物の構造躯体の健全性（その他の施設）

建物基本情報							構造躯体の健全性					
施設名	建物名	構造	階数	延床面積 (㎡)	建築年度		耐震安全性			長寿命化判定		
					西暦	和暦	耐震基準	耐震診断	耐震補強	調査年度	圧縮強度 (N/㎡)	試算上の区分
第1分団第1班	ポンプ車庫(只見・岩崎)	S	1	13.0	1992	H4	新	-	-	-	-	長寿命
第1分団第2班	積載車庫(只見・下田ノ口)	S	1	33.9	-	-	-	-	-	-	-	長寿命
第1分団機動班	ポンプ車庫(只見・上ノ原)	W	1	133.0	1999	H11	新	-	-	-	-	長寿命
第1分団第3班	ポンプ車庫(只見・宮前)	S	1	9.8	-	-	-	-	-	-	-	長寿命
第1分団第4班	ポンプ車庫(只見・新町)	S	1	13.2	1994	H6	新	-	-	-	-	長寿命
第1分団第5班	ポンプ車庫(黒沢・沖)	S	1	13.4	1992	H4	新	-	-	-	-	長寿命
第2分団第1班	ポンプ車庫(入叶津)	S	1	14.7	-	-	-	-	-	-	-	長寿命
	積載車庫(八木沢)	S	1	28.8	2019	R元	新	-	-	-	-	長寿命
第2分団第2班	積載車庫(蒲生・久保)	S	1	19.8	2001	H13	新	-	-	-	-	長寿命
	ポンプ車庫(蒲生・宮原)	S	1	8.8	1990	H2	新	-	-	-	-	長寿命
第2分団第3班	ポンプ車庫(寄岩・間々田)	S	1	17.6	1976	S51	旧	-	-	-	-	長寿命
	ポンプ車庫(塩沢・上田)	S	1	14.7	1986	S61	新	-	-	-	-	長寿命
第4分団第1班	ポンプ車庫(黒谷・町)	S	1	9.8	-	-	-	-	-	-	-	長寿命
第3分団第1班	ポンプ車庫(楢戸・上三方)	W	1	9.9	-	-	-	-	-	-	-	-
第3分団第2班	ポンプ車庫(福井・前田)	S	1	12.5	-	-	-	-	-	-	-	長寿命
第3分団第3班	ポンプ車庫(小川・荒井原)	S	1	8.8	1975	S50	旧	-	-	-	-	長寿命
	積載車庫(小川・下村)	S	1	19.9	1994	H6	新	-	-	-	-	長寿命
第3分団機動班	ポンプ車庫(福井・前田表)	CB	1	24.0	-	-	-	-	-	-	-	長寿命
第4分団第2班	積載車庫(黒谷・田中)	W	1	19.9	1993	H5	新	-	-	-	-	長寿命
第4分団第3班	ポンプ車庫(長浜・大坪)	CB	1	8.1	-	-	-	-	-	-	-	長寿命
第4分団第4班	ポンプ車庫(熊倉・居平)	CB	1	9.8	-	-	-	-	-	-	-	長寿命
	積載車庫(亀岡・山崎)	S	1	19.6	1997	H9	新	-	-	-	-	長寿命
第5分団第1班	ポンプ車庫(坂田・仮安平)	S	1	9.9	-	-	-	-	-	-	-	長寿命
	ポンプ車庫(坂田・原)	W	1	9.9	-	-	-	-	-	-	-	長寿命
第5分団第2班	積載車庫(布沢・大坪)	S	1	19.9	1994	H6	新	-	-	-	-	長寿命
	ポンプ車庫(布沢・大田)	S	1	14.7	-	-	-	-	-	-	-	長寿命
第6分団第1班	ポンプ車庫(塩ノ岐・下八乙女)	S	1	14.7	-	-	-	-	-	-	-	長寿命
	ポンプ車庫(塩ノ岐・間丸貝)	W	1	9.9	-	-	-	-	-	-	-	長寿命
	ポンプ車庫(二軒在家・鳥喰)	S	1	13.2	-	-	-	-	-	-	-	長寿命
第6分団第2班	積載車庫(大倉・上田)	S	1	16.4	1992	H4	新	-	-	-	-	長寿命
第6分団第3班	積載車庫(梁取・沖)	S	1	19.9	1993	H5	新	-	-	-	-	長寿命
只見 水防倉庫	水防倉庫	S	1	33.8	-	-	-	-	-	-	-	長寿命
朝日 水防倉庫	水防倉庫	CB	1	20.0	-	-	-	-	-	-	-	長寿命

建物基本情報						構造躯体の健全性						
施設名	建物名	構造	階数	延床面積 (㎡)	建築年度		耐震安全性			長寿命化判定		
					西暦	和暦	耐震基準	耐震診断	耐震補強	調査年度	圧縮強度 (N/㎡)	試算上の区分
旧朝日公民館	旧公民館	RC	2	479.1	1966	S41	旧	-	-	-	-	-
布沢簡易郵便局	簡易郵便局	W	1	39.0	1999	H11	新	-	-	-	-	長寿命
深沢住宅	住宅	W	2	265.0	1998	H10	新	-	-	-	-	長寿命
只見駅前住宅	1号棟	RC	3	254.5	1963	S38	旧	-	-	-	-	-
布沢住宅	住宅	W	2	241.8	1936	S11	旧	-	-	-	-	維持
冬期孤立集落機能維持管理棟	管理棟	W	2	79.0	1979	S54	旧	-	-	-	-	長寿命
	車庫	RC	2	79.0	1979	S54	旧	-	-	-	-	長寿命
町下スノーステーション	車庫	S	-	272.0	2018	H30	新	-	-	-	-	長寿命
朝日地区スノーステーション	車庫	S	1	210.0	1985	S60	新	-	-	-	-	長寿命
明和地区スノーステーション	車庫	S	1	210.0	1987	S62	新	-	-	-	-	長寿命
克雪管理センター(旧明和支所)	車庫	RC	3	448.7	1975	S50	旧	-	-	-	-	改築
只見スクールバス車庫	車庫	CB	1	71.0	-	-	新	-	-	-	-	改築
朝日スクールバス車庫	車庫	W		71.0	-	-	新	-	-	-	-	改築
役場前倉庫	倉庫	RC	2	420.0	1977	S52	旧	-	-	-	-	継続
只見駅前倉庫	倉庫	S	2	191.4	2007	H19	新	-	-	-	-	改築
移動通信用鉄塔(塩ノ岐)	鉄塔	S	-	-	2008	H20	新	-	-	-	-	改築
移動通信用鉄塔(黒谷)	鉄塔	-	-	-	2004	H16	新	-	-	-	-	改築
移動通信用鉄塔(黒谷入)	鉄塔	S	-	-	2008	H20	新	-	-	-	-	改築
移動通信用鉄塔(大倉)	鉄塔	S	-	-	2002	H14	新	-	-	-	-	改築
移動通信用鉄塔(布沢)	鉄塔	S	-	-	2007	H19	新	-	-	-	-	改築
つつじヶ丘広場	便所	W	1	34.0	1993	H5	新	-	-	-	-	改築
宮淵公衆トイレ(さわやかトイレ)	便所	RC	1	43.7	1996	H8	新	-	-	-	-	改築
黒谷公衆トイレ	便所	RC	1	9.9	1996	H8	新	-	-	-	-	改築
雨堤公衆トイレ	便所	RC	1	43.3	1958	S33	旧	-	-	-	-	-
只見川農村公園	便所	RC	1	20.7	2012	H24	新	-	-	-	-	改築
旧只見中学校(プール)	プール	-	1	-	-	-	-	-	-	-	-	-

【構造】 RC：鉄筋コンクリート造、S：鉄骨造（または軽量鉄骨造）、W：木造、CB：コンクリートブロック造

(2) 構造躯体以外の劣化状況評価

定期点検報告書（建築基準法 12 条点検結果）がある場合は、同報告書から劣化状況の評価し、建物ごとの劣化状況評価を A、B、C、D の 4 段階で評価し、健全度の算出を行います。

同報告書が無い場合は、劣化状況を所管課ヒアリング及び施設劣化状況アンケート結果から総合的に判断した上で、劣化状況の評価しました。

電気設備、機械設備は部位の全面的な改修年からの経過年数により評価した上で、施設管理者の視点から劣化状況の妥当性を検討し、判定結果を確定しています。なお、該当設備が無い場合は「-」とし、長寿命化型による将来コストの算出においては「B」扱いで算出しました。

表 3.14 建物の構造躯体の健全性（行政施設）

建物基本情報							劣化状況評価					
施設名	建物名	構造	階数	延床面積 (㎡)	建築年度		屋根・屋上	外壁	内部仕上	電気設備	機械設備	健全度
					西暦	和暦						
只見町役場(町下庁舎)	町下庁舎	RC	3	2,794.3	1986	S61	B	B	A	A	B	88
只見町役場(駅前庁舎)	駅前庁舎	S	3	783.5	1992	H4	A	B	A	B	B	87

A : 概ね良好 C : 広範囲に劣化
B : 部分的に劣化 D : 早急に対応する必要がある

【構造】 RC : 鉄筋コンクリート造、S : 鉄骨造（または軽量鉄骨造）

表 3.15 建物の構造躯体の健全性（町民文化系施設）

建物基本情報							劣化状況評価					
施設名	建物名	構造	階数	延床面積 (㎡)	建築年度		屋根・屋上	外壁	内部仕上	電気設備	機械設備	健全度
					西暦	和暦						
只見振興センター	集落センター	W	2	1,069.9	2016	H28	A	A	A	A	A	100
基幹集落センター	集落センター	RC	2	1,075.0	1983	S58	B	C	B	B	B	65
明和振興センター(明和公民館)	公民館	RC	2	943.2	1969	S44	A	A	B	B	B	84
塩ノ岐集会施設	集会施設	W	2	198.7	1998	H10	A	B	B	B	B	77
塩沢集会施設	集会施設	W	2	192.0	1997	H9	B	B	B	B	B	75
下福井集会施設	集会施設	W	2	148.8	1978	S53	B	B	C	C	C	53
蒲生集会施設	集会施設	W	2	208.7	1996	H8	B	B	B	B	B	75
館ノ川集会施設	集会施設	W	2	193.8	1994	H6	B	B	B	B	B	75
寄岩集会施設	集会施設	W	2	116.1	1993	H5	B	B	B	B	B	75
宮淵集会施設	集会施設	W	2	145.8	1983	S58	B	B	B	B	B	75
荒島集会施設	集会施設	W	2	119.3	1995	H7	B	B	B	B	B	75
黒沢集会施設	集会施設	W	2	139.1	1998	H10	B	B	B	B	B	75
黒谷沖集会施設	集会施設	W	2	249.3	1991	H3	B	B	B	B	B	75
黒谷町・蓮ノ原集会施設	集会施設	W	2	217.0	1990	H2	B	B	B	B	B	75
黒谷入集会施設	集会施設	W	2	183.3	1994	H6	B	B	B	B	B	75
坂田生活改善センター	生活改善センター	W	2	223.4	1977	S52	B	B	C	C	C	53
小川集会施設	集会施設	W	1	273.9	2005	H17	A	A	B	B	B	84
小林集会施設	集会施設	W	2	346.2	1992	H4	B	B	B	A	B	78
上町集会施設	集会施設	W	2	195.4	1982	S57	B	B	B	B	B	75
上福井集会施設	集会施設	W	2	230.8	1993	H5	B	B	B	B	B	75
新屋敷集会施設	集会施設	W	2	197.3	1993	H5	B	B	B	B	B	75
新町集会施設	集会施設	W	2	184.8	1984	S59	B	B	B	B	B	75
大倉集会施設	集会施設	W	2	245.8	1987	S62	B	B	B	B	B	75
只見原集会施設	集会施設	W	2	221.9	1991	H3	A	B	B	B	B	77
長沢集会施設	集会施設	W	2	193.8	1989	H元	B	B	B	B	B	75
楯戸多目的研修集会施設	集会施設	W	2	208.7	1979	S54	B	B	C	C	C	53

建物基本情報							劣化状況評価					
施設名	建物名	構造	階数	延床面積 (㎡)	建築年度		屋根・屋上	外壁	内部仕上	電気設備	機械設備	健全度
					西暦	和暦						
二軒在家多目的研修集会施設	集会施設	W	2	228.6	1979	S54	B	B	C	C	C	53
入叶津集会施設	集会施設	W	2	145.8	1992	H4	B	B	B	B	B	75
八木沢集会施設	集会施設	W	2	151.5	2012	H24	A	A	A	A	A	100
布沢集会施設	集会施設	W	2	235.2	2000	H12	B	B	B	B	B	75
梁取集会施設	集会施設	W	1	229.0	1999	H11	B	B	B	B	B	75
亀岡集会施設	集会施設	W	-	142.2	2015	H27	A	A	A	A	B	97
叶津集会施設	集会施設	W	-	156.6	2015	H27	A	A	A	A	B	97

【構造】 RC：鉄筋コンクリート造、W：木造

表 3.16 建物の構造躯体の健全性（社会教育系施設）

建物基本情報							劣化状況評価					
施設名	建物名	構造	階数	延床面積 (㎡)	建築年度		屋根・屋上	外壁	内部仕上	電気設備	機械設備	健全度
					西暦	和暦						
会津只見考古館	博物館	RC	1	439.6	1990	H2	B	B	B	B	B	75
ただみブナと川のミュージアム・只見町プラザセンター	博物館	RC	2	1,324.3	1998	H10	C	B	C	B	B	59
ふるさと館田子倉	博物館	W	2	306.6	1954	S29	A	A	A	A	A	100

【構造】 RC：鉄筋コンクリート造、W：木造

表 3.17 建物の構造躯体の健全性（スポーツ・レクリエーション施設）

建物基本情報							劣化状況評価					
施設名	建物名	構造	階数	延床面積 (㎡)	建築年度		屋根・屋上	外壁	内部仕上	電気設備	機械設備	健全度
					西暦	和暦						
町下広場	管理棟	W	2	158.0	1979	S54	B	B	B	B	B	75
多目的活性化広場	管理事務所	W	2	129.3	1998	H10	B	B	B	B	B	75
只見町民体育館	体育館	RC	3	1,487.0	1986	S61	B	B	B	B	B	75

【構造】 RC：鉄筋コンクリート造、W：木造

表 3.18 建物の構造躯体の健全性（保健・福祉施設）

建物基本情報							劣化状況評価					
施設名	建物名	構造	階数	延床面積 (㎡)	建築年度		屋根・屋上	外壁	内部仕上	電気設備	機械設備	健全度
					西暦	和暦						
社会福祉活動センターやまびこ	社会福祉活動センター	RC	2	572.0	1982	S57	C	B	B	B	B	72
保健福祉センター	保健福祉センター	SRC	1	1,890.0	1995	H7	B	B	D	C	C	42
	車庫	W	2	253.0	1995	H7	B	B	B	B	-	75
	車庫	W	1	29.0	1995	H7	B	B	B	B	-	75
こぶし苑	介護老人保健施設	RC	2	2,002.1	1988	S63	C	C	B	C	B	57

【構造】 RC：鉄筋コンクリート造、SRC：鉄骨 RC 造、W：木造

表 3.19 建物の構造躯体の健全性（学校教育系施設）

建物基本情報							劣化状況評価					
施設名	建物名	構造	階数	延床面積 (㎡)	建築年度		屋根・屋上	外壁	内部仕上	電気設備	機械設備	健全度
					西暦	和暦						
奥会津学習センター	寮舎・宿舎（男子寮）	RC	-	1,292.8	1974	S49	B	B	B	B	B	75
	車庫	W	-	98.0	2005	H17	B	B	B	B	B	75
	寮舎・宿舎（女子寮）	S	-	871.0	2016	H28	A	A	A	A	A	100

【構造】 RC：鉄筋コンクリート造、S：鉄骨造（または軽鋼鉄骨造）、W：木造

表 3.20 建物の構造躯体の健全性（子育て支援施設）

建物基本情報							劣化状況評価					
施設名	建物名	構造	階数	延床面積 (㎡)	建築年度		屋根・屋上	外壁	内部仕上	電気設備	機械設備	健全度
					西暦	和暦						
只見保育所	保育所	RC	1	737.0	1984	S59	B	B	B	B	B	75
明和保育所	保育所	RC	1	585.0	1979	S54	B	B	B	B	B	75
朝日保育所	保育所	RC	1	629.0	1982	S57	B	B	B	B	B	75

【構造】 RC：鉄筋コンクリート造

表 3.21 建物の構造躯体の健全性（産業系施設）

建物基本情報							劣化状況評価					
施設名	建物名	構造	階数	延床面積 (㎡)	建築年度		屋根・屋上	外壁	内部仕上	電気設備	機械設備	健全度
					西暦	和暦						
農業機械格納庫	倉庫	W	1	50.0	-	-	C	C	C	C	C	40
ただみ養魚場	養魚場管理棟	W	2	120.0	1974	S49	B	B	B	B	B	75
	ポンプ室	CB	1	9.0	1974	S49	B	B	B	B	B	75
	車庫	RC	1	16.0	1974	S49	B	B	B	B	B	75
	車庫	S	1	19.0	1974	S49	B	B	B	B	B	75
	ふ化施設	S	1	177.0	1974	S49	B	B	B	B	B	75
誘致企業工場(セイワ電子)	加工場	W	2	317.9	1982	S57	B	B	B	B	B	75
只見町下請等共同作業所	共同作業所	S	2	975.0	1986	S61	C	C	B	B	B	62
生産物直売所(そば道場)	そば道場	W	1	112.0	1991	H3	B	B	B	B	B	75

【構造】 RC：鉄筋コンクリート造、S：鉄骨造（または軽量鉄骨造）、W：木造、CB：コンクリートブロック造

表 3.22 建物の構造躯体の健全性（医療施設）

建物基本情報							劣化状況評価					
施設名	建物名	構造	階数	延床面積 (㎡)	建築年度		屋根・屋上	外壁	内部仕上	電気設備	機械設備	健全度
					西暦	和暦						
朝日診療所	診療所	RC	2	2,539.5	2005	H17	C	B	B	B	B	72
	渡り廊下	S	1	143.0	2005	H17	B	B	B	B	B	75
朝日診療所医師住宅	医師住宅	W	2	203.0	2007	H19	B	B	B	B	B	75
朝日診療所医師住宅(黒下)	医師住宅	W	2	206.0	1988	S63	B	B	B	B	B	75
	車庫	W	1	87.0	1988	S63	B	B	B	B	B	75
	倉庫	W	1	9.0	1988	S63	B	B	B	B	B	75
朝日診療所医師住宅(唱平)	医師住宅	W	2	333.0	1988	S63	B	B	B	B	B	75
朝日診療所医師住宅(石頭)	医師住宅	W	2	135.0	2000	H12	B	B	B	B	B	75
	車庫・倉庫	W	1	12.0	2002	H14	B	B	B	B	B	75
	車庫	W	1	33.1	2010	H22	B	B	B	B	B	75

【構造】 RC：鉄筋コンクリート造、S：鉄骨造（または軽量鉄骨造）、W：木造

表 3.23 建物の構造躯体の健全性（観光施設）

建物基本情報							劣化状況評価					
施設名	建物名	構造	階数	延床面積 (㎡)	建築年度		屋根・屋下	外壁	内部仕上	電気設備	機械設備	健全度
					西暦	和暦						
大倉つづけ丘公園	東屋	W	-	16.0	1981	S56	B	B	B	B	B	75
河井継之助記念館	記念館	RC	2	618.0	1993	H5	A	B	B	B	B	77
	資料展示場	CB	1	53.0	1993	H5	A	B	B	B	B	77
観光情報ステーション	観光情報ステーション	W	1	15.0	2012	H24	B	B	B	B	B	75
歳時記会館	記念館	W	2	317.0	1991	H3	B	C	B	B	B	65
山村のくらし体験施設・森林の分校ぶざわ	研修所	W	2	556.5	1958	S33	B	B	B	B	B	75
奥会津ただみの森キャンプ場	中央管理棟	RC	2	434.1	1987	S62	C	B	A	B	B	81
	西炊事棟	W	1	29.8	1988	S63	C	-	-	B	-	72
	宿泊研修体験施設(山中家)	W	2	181.9	1989	H元	B	B	B	B	B	75
	民家体験施設(目黒家)	W	1	249.8	1988	S63	B	B	B	B	B	75
	東側便所	W	1	34.8	1987	S62	C	B	B	B	B	72
	西側便所	W	1	23.7	1988	S63	C	B	B	B	B	72
	東バンガロー(ほおじろ)	W	1	9.9	1972	S47	A	C	A	B	B	76
	東バンガロー(うぐいす)	W	1	9.9	1972	S47	A	C	A	B	B	76
	東バンガロー(かわせみ)	W	1	9.9	1972	S47	A	C	A	B	B	76
	東バンガロー(あかげら)	W	1	9.9	1972	S47	A	C	A	B	B	76
	東バンガロー(かけす)	W	1	9.9	1972	S47	A	C	A	B	B	76
	西バンガロー(ぶな)	W	1	16.6	1989	H元	C	C	C	B	B	49
	西バンガロー(こぶし)	W	1	16.6	1989	H元	C	C	C	B	B	49
	西バンガロー(しらかぼ)	W	1	16.6	1989	H元	C	C	C	B	B	49
	西バンガロー(とち)	W	1	16.6	1989	H元	C	C	C	B	B	49
	西バンガロー(けやき)	W	1	16.6	1989	H元	C	C	C	B	B	49
	多目的施設(パーベキューハウス)	W	1	92.7	2000	H12	B	-	-	B	-	75
	コテージ(A棟)	W	2	42.7	2001	H13	D	C	B	B	B	59
	コテージ(B棟)	W	2	42.7	2001	H13	D	C	B	B	B	59
	コテージ(C棟)	W	2	42.7	2001	H13	D	C	B	B	B	59
	コテージ(D棟)	W	2	42.7	2001	H13	D	C	B	B	B	59
	コテージ(E棟)	W	2	42.7	2001	H13	A	C	B	B	B	67
	コテージ(F棟)	W	2	42.7	2001	H13	A	C	B	B	B	67
	コテージ(G棟)	W	2	42.7	2001	H13	A	C	B	B	B	67
	東炊事棟	W	1	16.6	2018	H30	A	-	A	A	A	93
	中央炊事棟	W	1	16.6	2018	H30	A	-	A	A	A	93
モバイルハウス1	W	1	14.8	2018	H30	A	A	A	A	A	100	
モバイルハウス2	W	1	14.8	2018	H30	A	A	A	A	A	100	
田子倉無料休憩所	休憩所	W	1	66.0	2015	H27	A	A	A	A	A	100
	機械室	S	1	11.0	1973	S48	B	B	B	B	B	75
向山生活環境保全林	休憩所	W	1	30.0	1992	H4	B	-	-	-	-	75
田子倉レークビュー	店舗	RC	2	492.6	1974	S49	B	B	B	B	B	75
湯ら里源泉ろ過施設	ポンプ室	RC	1	23.2	1996	H8	B	B	B	B	B	75
交流促進センター 季の郷湯ら里	保養所	RC	2	5,769.0	1996	H8	B	B	B	B	B	75
	水車小屋	W	1	16.2	1996	H8	C	C	C	C	C	40
深沢温泉・むら湯	浴室・便所・脱衣所・機械室	RC	1	201.0	1999	H11	B	B	B	B	B	75
	和室・厨房・玄関・ホール・廊下	W	1	209.0	1999	H11	B	B	B	B	B	75
	受水槽棟	W	1	23.0	1999	H11	B	B	B	B	B	75
田子倉展望台物産直売所	田子倉展望台物産直売所	S	1	49.9	1994	H6	B	B	B	B	B	75
保養センター	保養センター	RC	1	573.4	1972	S47	C	C	D	C	C	29
只見スキー場	管理センター	SRC	3	821.0	1981	S56	B	B	B	B	B	75

【構造】 RC：鉄筋コンクリート造、SRC：鉄骨 RC 造、S：鉄骨造（または軽量鉄骨造）、W：木造、CB：コンクリートブロック造

表 3.24 建物の構造躯体の健全性（歴史的建造物）

建物基本情報							劣化状況評価					
施設名	建物名	構造	階数	延床面積 (㎡)	建築年度		屋根・屋下	外壁	内部仕上	電気設備	機械設備	健全度
					西暦	和暦						
旧五十嵐家住宅 (国指定重要文化財)	旧五十嵐家住宅	W	1	99.0	1972	S47	B	B	B	B	B	75
旧長谷部家住宅 (県指定重要文化財)	旧長谷部家住宅	W	1	362.5	-	-	C	B	B	B	B	72

【構造】 W：木造

表 3.25 建物の構造躯体の健全性（インフラ関連施設）

建物基本情報							劣化状況評価					
施設名	建物名	構造	階数	延床面積 (㎡)	建築年度		屋根・屋下	外壁	内部仕上	電気設備	機械設備	健全度
					西暦	和暦						
只見町資源リサイクルセンター	リサイクルセンター	S	1	852.0	2007	H19	B	B	B	B	B	75

【構造】 S：鉄骨造（または軽量鉄骨造）

表 3.26 建物の構造躯体の健全性（その他の施設）

建物基本情報							劣化状況評価					
施設名	建物名	構造	階数	延床面積 (㎡)	建築年度		屋根・屋下	外壁	内部仕上	電気設備	機械設備	健全度
					西暦	和暦						
第1分団第1班	ポンプ車庫(只見・岩崎)	S	1	13.0	1992	H4	A	A	A	A	A	100
第1分団第2班	積載車車庫(只見・下田ノ口)	S	1	33.9	-	-	B	B	B	B	B	75
第1分団機動班	ポンプ車庫(只見・上ノ原)	W	1	133.0	1999	H11	B	B	B	B	B	75
第1分団第3班	ポンプ車庫(只見・宮前)	S	1	9.8	-	-	B	B	B	B	B	75
第1分団第4班	ポンプ車庫(只見・新町)	S	1	13.2	1994	H6	B	B	B	B	B	75
第1分団第5班	ポンプ車庫(黒沢・沖)	S	1	13.4	1992	H4	B	B	B	B	B	75
第2分団第1班	ポンプ車庫(入叶津)	S	1	14.7	-	-	A	B	B	B	B	77
	積載車車庫(八木沢)	S	1	28.8	2019	R元	A	A	A	A	A	100
第2分団第2班	積載車車庫(蒲生・久保)	S	1	19.8	2001	H13	B	B	B	B	B	75
	ポンプ車庫(蒲生・宮原)	S	1	8.8	1990	H2	B	B	B	B	B	75
第2分団第3班	ポンプ車庫(寄岩・間々田)	S	1	17.6	1976	S51	B	B	B	B	B	75
	ポンプ車庫(塩沢・上田)	S	1	14.7	1986	S61	A	B	B	B	B	77
第4分団第1班	ポンプ車庫(黒谷・町)	S	1	9.8	-	-	A	B	B	B	B	77
第3分団第1班	ポンプ車庫(楢戸・上三方)	W	1	9.9	-	-	B	B	B	B	B	75
第3分団第2班	ポンプ車庫(福井・前田)	S	1	12.5	-	-	B	B	B	B	B	75
第3分団第3班	ポンプ車庫(小川・荒井原)	S	1	8.8	1975	S50	B	B	B	B	B	75
	積載車車庫(小川・下村)	S	1	19.9	1994	H6	B	A	B	B	B	82
第3分団機動班	ポンプ車庫(福井・前田表)	CB	1	24.0	-	-	B	B	B	B	B	75
第4分団第2班	積載車車庫(黒谷・田中)	W	1	19.9	1993	H5	B	B	B	B	B	75
第4分団第3班	ポンプ車庫(長浜・大坪)	CB	1	8.1	-	-	B	B	B	B	B	75
第4分団第4班	ポンプ車庫(熊倉・居平)	CB	1	9.8	-	-	B	B	B	B	B	75
	積載車車庫(亀岡・山崎)	S	1	19.6	1997	H9	B	B	B	B	B	75
第5分団第1班	ポンプ車庫(坂田・仮安平)	S	1	9.9	-	-	B	B	B	B	B	75
	ポンプ車庫(坂田・原)	W	1	9.9	-	-	B	B	B	B	B	75
第5分団第2班	積載車車庫(布沢・大坪)	S	1	19.9	1994	H6	B	B	B	B	B	75
	ポンプ車庫(布沢・大田)	S	1	14.7	-	-	B	B	B	B	B	75
第6分団第1班	ポンプ車庫(塩ノ岐・下八乙女)	S	1	14.7	-	-	B	B	B	B	B	75
	ポンプ車庫(塩ノ岐・間丸具)	W	1	9.9	-	-	B	B	B	B	B	75
	ポンプ車庫(二軒在家・鳥喰)	S	1	13.2	-	-	B	B	B	B	B	75
第6分団第2班	積載車車庫(大倉・上田)	S	1	16.4	1992	H4	B	B	B	B	B	75
第6分団第3班	積載車車庫(梁取・沖)	S	1	19.9	1993	H5	B	B	B	B	B	75
只見 水防倉庫	水防倉庫	S	1	33.8	-	-	B	B	B	B	B	75
朝日 水防倉庫	水防倉庫	CB	1	20.0	-	-	B	B	B	B	B	75
旧朝日公民館	旧公民館	RC	2	479.1	1966	S41	B	B	B	B	B	75
布沢簡易郵便局	簡易郵便局	W	1	39.0	1999	H11	A	A	B	B	B	84
深沢住宅	住宅	W	2	265.0	1998	H10	B	B	B	B	B	75
只見駅前住宅	1号棟	RC	3	254.5	1963	S38	B	C	C	B	B	52

建物基本情報							劣化状況評価					
施設名	建物名	構造	階数	延床面積 (㎡)	建築年度		屋根・屋上	外壁	内部仕上	電気設備	機械設備	健全度
					西暦	和暦						
布沢住宅	住宅	W	2	241.8	1936	S11	B	C	B	B	B	65
冬期孤立集落機能維持管理棟	管理棟	W	2	79.0	1979	S54	B	B	B	B	B	75
	車庫	RC	2	79.0	1979	S54	B	B	B	B	B	75
町下スノーステーション	車庫	S	-	272.0	2018	H30	A	A	A	A	A	100
朝日地区スノーステーション	車庫	S	1	210.0	1985	S60	B	B	B	B	B	75
明和地区スノーステーション	車庫	S	1	210.0	1987	S62	B	B	B	B	B	75
克雪管理センター(旧明和支所)	車庫	RC	3	448.7	1975	S50	B	B	C	C	C	53
只見スクールバス車庫	車庫	CB	1	71.0	-	-	B	B	B	B	B	75
朝日スクールバス車庫	車庫	W		71.0	-	-	B	B	B	B	B	75
役場前倉庫	倉庫	RC	2	420.0	1977	S52	C	C	C	C	C	40
只見駅前倉庫	倉庫	S	2	191.4	2007	H19	B	B	B	B	B	75
移動通信用鉄塔(塩ノ岐)	鉄塔	S	-	-	2008	H20	B	B	B	B	B	75
移動通信用鉄塔(黒谷)	鉄塔	-	-	-	2004	H16	B	B	B	B	B	75
移動通信用鉄塔(黒谷入)	鉄塔	S	-	-	2008	H20	B	B	B	B	B	75
移動通信用鉄塔(大倉)	鉄塔	S	-	-	2002	H14	B	B	B	B	B	75
移動通信用鉄塔(布沢)	鉄塔	S	-	-	2007	H19	B	B	B	B	B	75
つつじヶ丘広場	便所	W	1	34.0	1993	H5	B	B	B	B	B	75
宮淵公衆トイレ(さわやかトイレ)	便所	RC	1	43.7	1996	H8	B	B	B	B	B	75
黒谷公衆トイレ	便所	RC	1	9.9	1996	H8	B	B	B	B	B	75
雨堤公衆トイレ	便所	RC	1	43.3	1958	S33	B	B	B	B	B	75
只見川農村公園	便所	RC	1	20.7	2012	H24	B	B	B	B	B	75
旧只見中学校(プール)	プール	-	1	-	-	-	B	B	B	B	B	75

【構造】 RC：鉄筋コンクリート造、S：鉄骨造（または軽量鉄骨造）、W：木造、CB：コンクリートブロック造

4. 公共施設の改修等の基本的な方針

(1) 長寿命化等の方針

総合管理計画では、公共施設等に関して、次に示す3つの視点により、総合的、計画的な管理を推進しています。

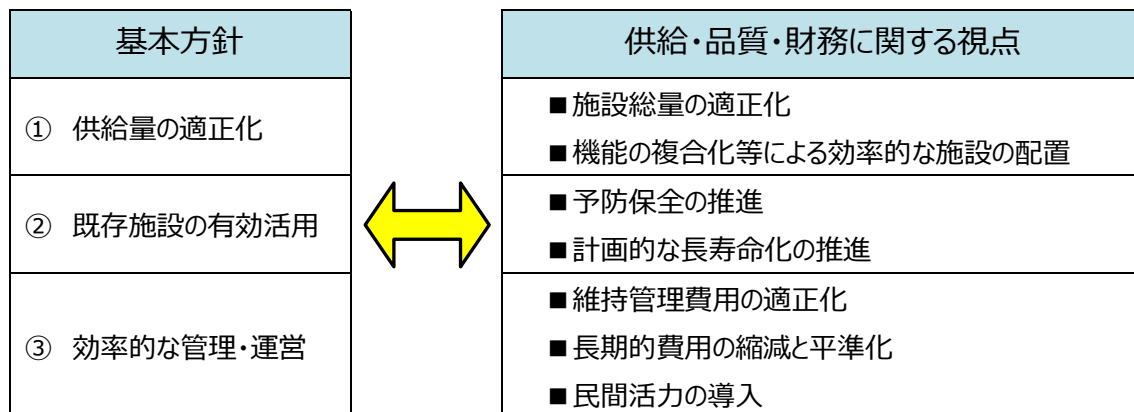


図 4.1 公共施設等の管理に関する基本的な考え方（3つの視点）

また、施設用途ごとに、現状及び課題等、公共施設の整備・維持管理、統廃合、施設利用に関する各種の関連計画を考慮した町の基本方針・将来の施設利用検討について、総合管理計画（平成 29 年 3 月）で示されています。

総合管理計画で定めた公共施設の管理に関する基本的な方針に従い、各施設ごとの現状と将来方針等を定めることとします。

総合管理計画における公共施設等に関する基本方針を踏まえ、公共施設の長寿命化や維持管理に関する基本方針を次のとおり定めます。

視点1 供給量の適正化

将来の人口動向や財政状況を踏まえ、施設総量（延床面積）の縮減、公共施設のコンパクト化（複合化・集約化、廃止及び取壊し等）により、「供給量の適正化」を図ります。

<供給に関する基本方針>

施設総量の適正化

関連計画や重点施策との整合性、町民ニーズ等を踏まえ、人口等の社会環境の変化や財政状況、費用対効果を勘案し、必要なサービスの水準を確保しつつ施設総量の適正化を推進します。

機能の複合化等による効率的な施設の配置

行政サービスを継続する上で廃止できない施設（義務的な施設）は、周辺施設の立地や利用者状況を踏まえながら、機能の複合化や更新等により、効率的な施設の配置及びニーズの変化への対応を検討します。

視点2 既存施設の有効活用

老朽化の状況や利用実態及び需要の見通しを踏まえ、今後も継続していく必要がある施設については、計画的な修繕・改善による施設の品質の保持や機能の改善に努め、施設の長寿命化を推進し、「既存施設の有効活用」を図ります。

<品質に関する基本方針>

予防保全の推進

日常点検、定期点検を実施し、劣化状況の把握に努めるとともに、点検結果を踏まえた修繕や小規模改修の実施により予防保全に努めます。また、歴史的建造物については、雪害や火災等の災害対策を万全にすることで建造物を保護し、文化財としての価値を維持します。

計画的な長寿命化の推進

建築年代の古い施設については大規模改造の検討と併せ、長期的な修繕計画の策定や点検等の強化などにより、計画的・適切な維持管理を推進し、必要に応じて施設の長寿命化を推進します。

視点3 効率的な管理・運営

情報の一元管理や共有を図るための管理システムの構築、公共施設の将来の維持管理費用を平準化し、全庁的な推進体制の確立及び民間活力導入の検討などにより、「効率的な管理・運営」を推進します。

<財務に関する基本方針>

維持管理費用の適正化

現状の維持管理にかかる費用や需要等の費用対効果を分析し、維持管理費用や施設利用料等の適正化を図ります。

長期的費用の縮減と平準化

大規模改修・建替え等の費用の縮減と更新時期の集中化を避けることにより、財政支出の縮減と平準化を図ります。

民間活力の導入

指定管理者制度をはじめ民間活力の導入などの手法を活用し、施設の整備や管理・運営における官民の連携を図り、財政負担の軽減と行政サービスの維持・向上を図ります。

(2) 目標使用年数、改修周期の設定

日本建築学会によると、建築物の望ましい目標耐用年数が下記のとおりを示されており、鉄筋コンクリート造及び鉄骨造の目標耐用年数は、適切に維持管理されることを前提に、普通品質では50年から80年、高品質の場合は80年から120年とされています。

表 4.1 建築物全体の望ましい目標耐用年数の考え方

Y₀ : 目標とする耐用年数または級

用途	鉄筋コンクリート造 鉄骨鉄筋コンクリート造		鉄骨造			コンクリートブロック ・れんが造	木造
	高品質の 場合	普通品質の 場合	重量鉄骨		軽量鉄骨		
			高品質の 場合	普通品質の 場合			
学校 官庁	Y ₀ 100 以上	Y ₀ 60 以上	Y ₀ 100 以上	Y ₀ 60 以上	Y ₀ 40 以上	Y ₀ 60 以上	Y ₀ 60 以上
住宅 事務所 病院	Y ₀ 100 以上	Y ₀ 60 以上	Y ₀ 100 以上	Y ₀ 60 以上	Y ₀ 40 以上	Y ₀ 60 以上	Y ₀ 40 以上
店舗 旅館 ホテル	Y ₀ 100 以上	Y ₀ 60 以上	Y ₀ 100 以上	Y ₀ 60 以上	Y ₀ 40 以上	Y ₀ 60 以上	Y ₀ 40 以上
工場	Y ₀ 40 以上	Y ₀ 25 以上	Y ₀ 40 以上	Y ₀ 25 以上	Y ₀ 25 以上	Y ₀ 25 以上	Y ₀ 25 以上

等級 (Y ₀)	目標耐用年数
Y ₀ 100	80~120 年
Y ₀ 60	50~80 年
Y ₀ 40	30~50 年
Y ₀ 25	20~30 年

※鉄筋コンクリート造における高品質、普通品質の判定は、耐久性の高低を基準とします。
 ※鉄骨造における高品質、普通品質の判定は、骨格材の肉厚 (t 値) を基準とします。

出典：「建築物の耐久計画に関する考え方」(社団法人 日本建築学会)

上記より、学校・官庁の用途では Y₀ は 60 以上が望ましく、目標とする耐用年数は最長 80 年となります。これを参考に、本町の公共施設における目標使用年数や長寿命化を図るための改修等周期を下表のとおりを設定します。

表 4.2 本町の公共施設における改修等の周期及び目標使用年数

用途	大規模改造周期	長寿命化改修周期	目標使用年数
官庁	築 20 年 築 60 年	築 40 年	80 年 (木造は 50 年以上とし、修繕しながら 80 年間使用することを目標とする)
住宅・事務所			
店舗・宿泊施設			

(3) 施設整備の水準等

本町の公共施設における施設整備の水準は、今ある施設を長期間使うことを推進し、竣工時に回復するとともに、各部位の費用対効果を考慮した最適な仕様を設定します。また、社会的な要請に合わせた機能の向上へ対応した維持・更新に努めます。

表 4.3 事業別施設整備の水準

	設備区分	大規模改造 対象	長寿命化 対象	主な工事内容
建築	構造躯体（RC・SRC造）	－	●	中性化対策
	屋根	●	●	葺替、シート張替
	外部（外壁）	●	●	塗装または張替
	建具	－	●	交換
	内部仕上げ（床）	●	●	張替
	内部仕上げ（壁）	●	●	張替
	内部仕上げ（天井）	●	●	張替
電気	受変電（電気配線）	－	●	機器交換
	発電・静止形電源	－	●	機器交換
	電力	－	●	一式交換
	中央監視	－	●	機器交換
	通信・情報	－	●	機器交換
機械	空調	●	●	機器交換
	換気	－	●	一式交換
	自動制御	－	●	一式交換
	給排水衛生(給排水管)	●	●	一式交換
	消火	●	●	一式交換
	昇降機その他	－	●	機器交換
社会的要請		●	●	

●…対象とする －…対象としない

(4) 予防保全及び点検・評価の方針

施設を長期的に使用するためには、劣化や破損等の不具合が生じた際に修繕等を行う「事後保全」だけでなく、不具合や故障が生じる前に予防的な修繕等を実施し、機能の保持を図る「予防保全」が重要です。

「予防保全」は、施設機能が突発的に停止するリスクを低減させるほか、改修等に係る費用を計画的に実施することで、中長期的なトータルコストを下げることに繋がります。

「予防保全」を効率的かつ効果的に実施するため、躯体以外の劣化状況の点検・評価を実施します。法定の定期点検については、有資格者等による専門的な点検を定期的に行います。一方では、施設管理者による日常の「気付き」に基づく簡易劣化調査も予防保全には有効です。劣化調査マニュアルに基づく調査と劣化状況評価については、点検の結果を劣化状況調査票として整理することで、「予防保全」に役立てるものとします。

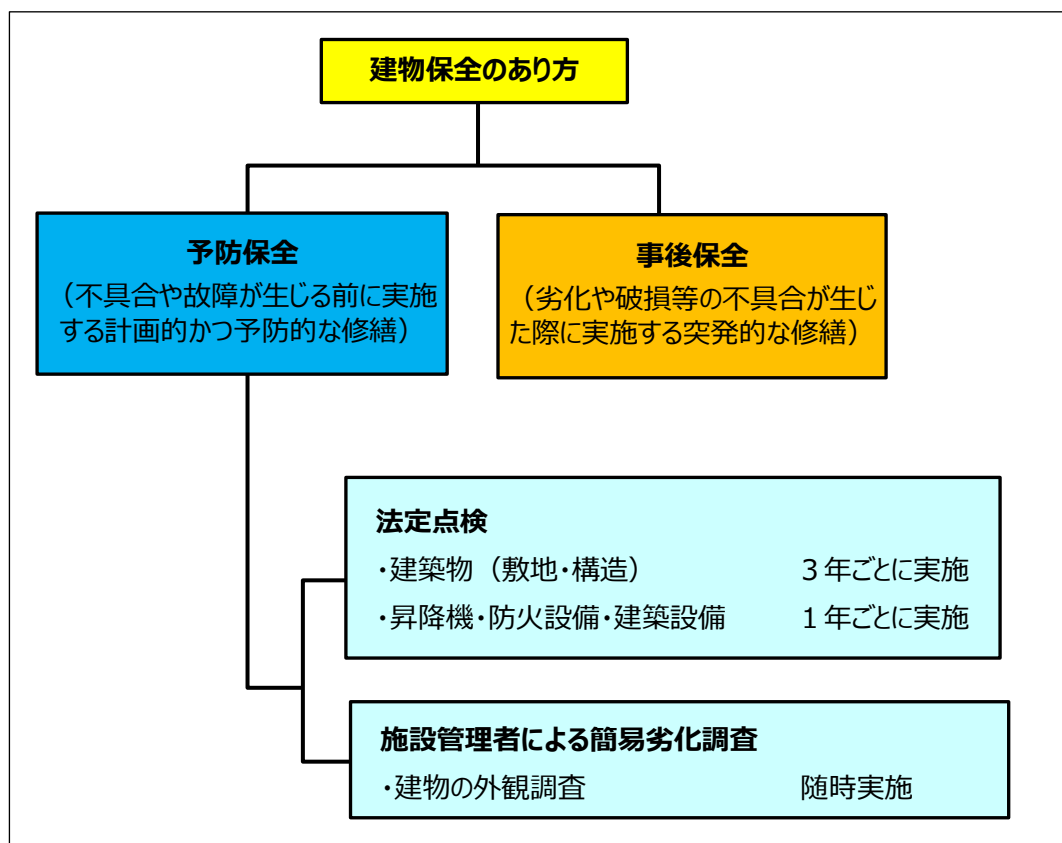


図 4.2 建物保全のあり方

5. 実施計画（整備計画）の策定

（1）実施計画の考え方（改修等の優先順位付けと整備計画）

維持・更新コストの平準化を図るため、改修等の優先順位を検討します。実施計画（計画期間における整備計画）の考え方は次のとおりです。

① 改修等の優先順位

第1判定 部位修繕を最優先に検討します。

劣化状況評価「D」：今後5年以内に部位修繕の実施を検討します。

劣化状況評価「C」：今後10年以内に部位修繕の実施を検討します。

第2判定 長寿命化改修や大規模改造は、「健全度」を参考に検討します。

工事時期が重複する場合、築年数や施設の利用状況を総合的に判断して改修等の実施時期を検討します。

② 改築周期 : 80年とします。

③ 長寿命化改修周期 : 概ね改修周期（40年）に、工事実施年度を検討します。

④ 長寿命化改修単価 : 改築単価の60%とします。

⑤ 大規模改造周期 : 改造周期（20年）とし20年目と40年目に、現状の延床面積で実施時期を検討した上で工事を実施するものとします。

⑥ 大規模改造単価 : 改築単価の25%とします。

⑦ 財政事情や建物の将来方針を踏まえた調整

最後に、町の財政事情や建物の将来方針等を踏まえて、なるべく実現可能な事業実施内容と費用を検討し、確定させます。

次ページには、建物の健全度順に並べ替えをした一覧を掲載します。公共施設においては、健全度の低い建物から優先的に修繕や建替えを優先する必要がありますが、比較的健全度が高い建物でも、C、D判定の部位や設備については、早めに修繕を行う必要があります。また、解体や所有権の移譲を予定している場合は、計画的な修繕を予定しません。

表 5.1 公共施設における改修等の優先順位（健全度順）

建物基本情報							劣化状況評価					
施設名	建物名	構造	階数	延床面積 (㎡)	建築年度		屋根・屋下	外壁	内部仕上	電気設備	機械設備	健全度
					西暦	和暦						
保養センター	保養センター	RC	1	573.4	1972	S47	C	C	D	C	C	29
農業機械格納庫	倉庫	W	1	50.0	-	-	C	C	C	C	C	40
交流促進センター 季の郷湯ら里	水車小屋	W	1	16.2	1996	H8	C	C	C	C	C	40
役場前倉庫	倉庫	RC	2	420.0	1977	S52	C	C	C	C	C	40
保健福祉センター	保健福祉センター	SRC	1	1,890.0	1995	H7	B	B	D	C	C	42
奥会津ただみの森キャンプ場	西バンガロー(ぶな)	W	1	16.6	1989	H元	C	C	C	B	B	49
奥会津ただみの森キャンプ場	西バンガロー(こぶし)	W	1	16.6	1989	H元	C	C	C	B	B	49
奥会津ただみの森キャンプ場	西バンガロー(しらかば)	W	1	16.6	1989	H元	C	C	C	B	B	49
奥会津ただみの森キャンプ場	西バンガロー(とち)	W	1	16.6	1989	H元	C	C	C	B	B	49
奥会津ただみの森キャンプ場	西バンガロー(けやき)	W	1	16.6	1989	H元	C	C	C	B	B	49
只見駅前住宅	1号棟	RC	3	254.5	1963	S38	B	C	C	B	B	52
下福井集会施設	集会施設	W	2	148.8	1978	S53	B	B	C	C	C	53
熊倉公民館	公民館	W	2	106.0	1979	S54	B	B	C	C	C	53
坂田生活改善センター	生活改善センター	W	2	223.4	1977	S52	B	B	C	C	C	53
橋戸多目的研修集会施設	集会施設	W	2	208.7	1979	S54	B	B	C	C	C	53
二軒在家多目的研修集会施設	集会施設	W	2	228.6	1979	S54	B	B	C	C	C	53
克雪管理センター(旧明和支所)	車庫	RC	3	448.7	1975	S50	B	B	C	C	C	53
こぶし苑	介護老人保健施設	RC	2	2,002.1	1988	S63	C	C	B	C	B	57
ただみブナと川のミュージアム・只見町プラザセンター	博物館	RC	2	1,324.3	1998	H10	C	B	C	B	B	59
奥会津ただみの森キャンプ場	コテージ(A棟)	W	2	42.7	2001	H13	D	C	B	B	B	59
奥会津ただみの森キャンプ場	コテージ(B棟)	W	2	42.7	2001	H13	D	C	B	B	B	59
奥会津ただみの森キャンプ場	コテージ(C棟)	W	2	42.7	2001	H13	D	C	B	B	B	59
奥会津ただみの森キャンプ場	コテージ(D棟)	W	2	42.7	2001	H13	D	C	B	B	B	59
原住宅	住宅	W	2	124.0	1981	S56	B	B	C	B	B	62
只見町下請等共同作業所	共同作業所	S	2	975.0	1986	S61	C	C	B	B	B	62
基幹集落センター	集落センター	RC	2	1,075.0	1983	S58	B	C	B	B	B	65
歳時記念館	記念館	W	2	317.0	1991	H3	B	C	B	B	B	65
布沢住宅	住宅	W	2	214.8	1936	S11	B	C	B	B	B	65
奥会津ただみの森キャンプ場	コテージ(E棟)	W	2	42.7	2001	H13	A	C	B	B	B	67
奥会津ただみの森キャンプ場	コテージ(F棟)	W	2	42.7	2001	H13	A	C	B	B	B	67
奥会津ただみの森キャンプ場	コテージ(G棟)	W	2	42.7	2001	H13	A	C	B	B	B	67
旧長谷部家住宅(県指定重要文化財)	旧長谷部家住宅	W	1	362.5	-	-	C	B	B	B	B	72
社会福祉活動センターやまびこ	社会福祉活動センター	RC	2	572.0	1982	S57	C	B	B	B	B	72
朝日診療所	診療所	RC	2	2,539.5	2005	H17	C	B	B	B	B	72
奥会津ただみの森キャンプ場	西炊事棟	W	1	29.8	1988	S63	C	B	B	B	B	72
奥会津ただみの森キャンプ場	東側便所	W	1	34.8	1987	S62	C	B	B	B	B	72
奥会津ただみの森キャンプ場	西側便所	W	1	23.7	1988	S63	C	B	B	B	B	72

【構造】 RC：鉄筋コンクリート造、S：鉄骨造（または軽量鉄骨造）、W：木造

※C、D判定がある建物のみ掲載しています。

(2) 施設ごとの現状と将来方針等検討結果

本町の公共施設における施設ごとの現状と、庁内の関係部局により検討した将来方針等は次のとおりです。

表 5.2 施設の現状と将来方針（行政施設）

施設名	施設・建物の現状	将来方針等	
		方針	概要
只見町役場	・町下庁舎が建築後 35 年、駅前庁舎が 29 年経過しています。	更新	・適正に維持管理を行い、現状維持するものとします。

表 5.3 施設の現状と将来方針（町民文化系施設）

施設名	施設・建物の現状	将来方針等	
		方針	概要
只見振興センター	・建築後 5 年が経過し、建物の状態は良好です。	維持	・適正に維持管理を行い、現状維持するものとします。
基幹集落センター	・建築後 38 年が経過し、外壁の劣化が進んでいます。 ・R 1、R 2 年度に屋根の塗装工事を行っています。	更新	・R 6、R 7 年度に外壁の部位修繕を行います。
明和振興センター (明和公民館)	・築年後 52 年が経過しています。 ・R 3 年度に電気の LED 化工事を行っています。	更新	・地区からの要望により、10 年後に建替えを検討します。
塩ノ岐集会施設	・建築後 23 年が経過し、R 3 年度に屋根の塗装工事を行っています。	維持	・適正に維持管理を行い、現状維持するものとします。
塩沢集会施設	・建築後 24 年が経過しています。	維持	・適正に維持管理を行い、現状維持するものとします。
下福井集会施設	・建築後 43 年が経過しています。 ・地区からの要望により、建替えを予定しています。	更新	・R 4 に建替えを行います。 ・建築後、適正に維持管理を行い、現状維持するものとします。
浦生集会施設	・建築後 25 年が経過しています。	維持	・適正に維持管理を行い、現状維持するものとします。
館ノ川集会施設	・建築後 27 年が経過しています。	維持	・適正に維持管理を行い、現状維持するものとします。
寄岩集会施設	・建築後 28 年が経過しています。	維持	・適正に維持管理を行い、現状維持するものとします。
宮淵集会施設	・建築後 38 年が経過しています。	維持	・適正に維持管理を行い、現状維持するものとします。
熊倉公民館	・建築後 42 年が経過しています。	維持	・適正に維持管理を行い、現状維持するものとします。
荒島集会施設	・建築後 26 年が経過しています。	維持	・適正に維持管理を行い、現状維持するものとします。
黒沢集会施設	・建築後 23 年が経過しています。	維持	・適正に維持管理を行い、現状維持するものとします。
黒谷沖集会施設	・建築後 30 年が経過しています。	維持	・適正に維持管理を行い、現状維持するものとします。
黒谷町・蓮ノ原集会施設	・建築後 31 年が経過しています。	維持	・適正に維持管理を行い、現状維持するものとします。
黒谷入集会施設	・建築後 27 年が経過しています。	維持	・適正に維持管理を行い、現状維持するものとします。
坂田生活改善センター	・建築後 44 年が経過しています。 ・R 3 年度に外構舗装工事を行っています。	維持	・適正に維持管理を行い、現状維持するものとします。
小川集会施設	・建築後 16 年が経過しています。 ・R 3 年度に屋根、外壁塗装を行っています。	維持	・適正に維持管理を行い、現状維持するものとします。
小林集会施設	・建築後 29 年が経過しています。	維持	・適正に維持管理を行い、現状維持するものとします。
上町集会施設	・建築後 39 年が経過しています。	維持	・適正に維持管理を行い、現状維持するものとします。
上福井集会施設	・建築後 28 年が経過しています。	維持	・適正に維持管理を行い、現状維持するものとします。
新屋敷集会施設	・建築後 28 年が経過しています。	維持	・適正に維持管理を行い、現状維持するものとします。
新町集会施設	・建築後 37 年が経過しています。	維持	・適正に維持管理を行い、現状維持するものとします。
大倉集会施設	・建築後 34 年が経過しています。	維持	・適正に維持管理を行い、現状維持するものとします。
只見原集会施設	・建築後 30 年が経過しています。 ・R 3 年度に屋根の塗装工事を行っています。	維持	・適正に維持管理を行い、現状維持するものとします。
長浜集会施設	・建築後 32 年が経過しています。	維持	・適正に維持管理を行い、現状維持するものとします。
樋戸多目的研修集会施設	・建築後 42 年が経過しています。 ・地区からの要望により、建替えを行っています。	更新	・旧施設は解体を行います。 ・適正に維持管理を行い、現状維持するものとします。

施設名	施設・建物の現状	将来方針等	
		方針	概要
二軒在家多目的研修集会施設	・建築後 42 年が経過しています。	維持	・適正に維持管理を行い、現状維持するものとします。
入叶津集会施設	・建築後 29 年が経過しています。	維持	・適正に維持管理を行い、現状維持するものとします。
八木沢集会施設	・建築後 9 年が経過しています。	維持	・適正に維持管理を行い、現状維持するものとします。
布沢集会施設	・建築後 21 年が経過しています。	維持	・適正に維持管理を行い、現状維持するものとします。
梁取集会施設	・建築後 22 年が経過しています。	維持	・適正に維持管理を行い、現状維持するものとします。
亀岡集会施設	・建築後 6 年が経過しています。	維持	・適正に維持管理を行い、現状維持するものとします。
叶津集会施設	・建築後 6 年が経過しています。	維持	・適正に維持管理を行い、現状維持するものとします。

表 5.4 施設の現状と将来方針（社会教育系施設）

施設名	施設・建物の現状	将来方針等	
		方針	概要
会津只見考古館	・建築後 31 年が経過しています。	更新	・適正に維持管理を行い、現状維持するものとします。
ただみブナと川のミュージアム・只見町ブナセンター	・建築後 23 年が経過し、内部雨漏り、シーリング劣化、さび腐食等劣化が進んでいます。	長寿命化	・5 年以内に屋根、内部の部位修繕を行います。
ふるさと館田子倉	・建築後 67 年が経過しています。 ・H30 年度に耐震改修を行っています。	長寿命化	・適正に維持管理を行い、現状維持するものとします。

表 5.5 施設の現状と将来方針（スポーツ・レクリエーション施設）

施設名	施設・建物の現状	将来方針等	
		方針	概要
町下広場	・建築後 42 年が経過しています。	更新	・R4 年度に設計、R5 年度に建替えを実施します。
多目的活性化広場	・建築後 23 年が経過しています。	更新	・適正に維持管理を行い、現状維持するものとします。
只見町民体育館	・建築後 35 年が経過しています。	更新	・適正に維持管理を行い、現状維持するものとします。

表 5.6 施設の現状と将来方針（保健・福祉施設）

施設名	施設・建物の現状	将来方針等	
		方針	概要
社会福祉活動センターやまびこ	・建築後 39 年が経過し、屋根の劣化が進んでいます。	長寿命化	・適正に維持管理を行い、現状維持するものとします。
保健福祉センター	・建築後 26 年が経過し、内部の浴槽に深刻な水漏れが見られ、地下にまで浸水しています。また、床暖房の一部にも不具合が見られ、部分的に使用出来ない状況です。	長寿命化	・5 年以内に内部、機械の修繕を行います。また、同時にエレベーターを油圧式からロープ式に交換します。
こぶし苑	・建築後 33 年が経過し、電気設備、屋根、外壁の劣化が進んでいます。	長寿命化	・5 年以内に電気設備、屋根、外壁の修繕を行います。

表 5.7 施設の現状と将来方針（学校教育系施設）

施設名	施設・建物の現状	将来方針等	
		方針	概要
奥会津学習センター	・男子寮が建築後 47 年、倉庫が 16 年、女子寮が 5 年経過しています。	長寿命化	・10 年以内に男子寮の建替えを検討します。

表 5.8 施設の現状と将来方針（子育て支援施設）

施設名	施設・建物の現状	将来方針等	
		方針	概要
只見保育所	・建築後 37 年が経過しています。	長寿命化	・適正に維持管理を行い、現状維持するものとします。
明和保育所	・建築後 42 年が経過しています。	長寿命化	・適正に維持管理を行い、現状維持するものとします。
朝日保育所	・建築後 39 年が経過しています。	長寿命化	・適正に維持管理を行い、現状維持するものとします。

表 5.9 施設の現状と将来方針（産業系施設）

施設名	施設・建物の現状	将来方針等	
		方針	概要
農業機械格納庫	・農業機械を格納する倉庫です。	維持	・適正に維持管理を行い、現状維持するものとします。
ただみ養魚場	・建築後 47 年が経過しています。	維持	・適正に維持管理を行い、現状維持するものとします。
誘致企業工場 (セイワ電子)	・建築後 39 年が経過しています。 ・貸地であり、10 年毎に更新を行っています。	維持	・長寿命化改修の予定はありません。 ・適正に維持管理を行い、現状維持するものとします。
只見町下請等 共同作業所	・建築後 35 年が経過し、屋根と外壁の劣化が進んでいます。	維持	・5 年以内に屋根、外壁の修繕を行います。
生産物直売所 (そば道場)	・建築後 30 年が経過しています。 ・そば打ち体験が出来る施設を、現在使用していません。	維持	・適正に維持管理を行い、現状維持するものとします。

表 5.10 施設の現状と将来方針（医療施設）

施設名	施設・建物の現状	将来方針等	
		方針	概要
朝日診療所	・建築後 16 年が経過しています。 ・R 3 年度に屋根の修繕を行っています。	長寿命化	・適正に維持管理を行い、長寿命化を図ります。
朝日診療所医師住宅	・建築後 16 年が経過しています。 ・排雪等の影響により、地盤沈下が見られます。	長寿命化	・適正に維持管理を行い、長寿命化を図ります。
朝日診療所医師住宅 (黒下)	・建築後 33 年が経過しています。	長寿命化	・適正に維持管理を行い、長寿命化を図ります。
朝日診療所医師住宅 (唱平)	・建築後 33 年が経過し、全体的に老朽化が激しいです。	除却 解体	・R 5 年度に老朽化による除却、解体を行います。その後、新設を行うかは検討中です。
朝日診療所医師住宅 (石頭)	・医師住宅が建築後 21 年、倉庫が 19 年、車庫が 11 年経過しています。	長寿命化	・適正に維持管理を行い、長寿命化を図ります。

表 5.11 施設の現状と将来方針（観光施設）

施設名	施設・建物の現状	将来方針等	
		方針	概要
大倉つつじヶ丘公園	・建築後 40 年が経過しています。	維持	・適正に維持管理を行い、現状維持するものとします。
河井継之助記念館	・建築後 28 年が経過しています。	長寿命化	・適正に維持管理を行い、長寿命化を図ります。
観光情報ステーション	・建築後 9 年が経過しています。	長寿命化	・適正に維持管理を行い、長寿命化を図ります。
歳時記念館	・建築後 30 年が経過し、外壁の劣化が進んでいます。	維持	・5 年以内に外壁の修繕を検討します。 ・道の駅※と機能が重複しているため、道の駅と共に今後の更新を検討します。
山村のくらし体験施設・森林の分校ふざわ	・建築後 63 年が経過しています。	維持	・適正に維持管理を行い、現状維持するものとします。
奥会津ただみの森キャンプ場	・H30 年度に、民間企業と連携して青少年旅行村をリニューアルしました。 ・東炊事棟、中央炊事棟、モバイルハウスを除き、建築後 20 年から 49 年が経過し、各々劣化が進んでいます。 ・H30 年度に東バンガロー 5 棟の改修を行っています。 ・R3 年度にコテージ E、F、G 棟の屋根修繕を行っています。 ・モバイルハウスはトレーラーハウスであり、耐雪構造になっていません。そのため、毎冬バーベキューハウスへ収納しており、運搬費がかかっています。	長寿命化	・5 年以内に中央管理棟、西炊事棟の屋根修繕を行います。 ・5 年以内に東側便所、西側便所の屋根修繕を行います。 ・5 年以内に東バンガロー 5 棟の外壁修繕を行います。 ・R5 年度に西バンガロー 5 棟の屋根修繕を行います。 また、5 年以内に外壁、内部の修繕も行います。 ・R4 年度にコテージ A、B、C、D 棟の屋根修繕を行います。また、5 年以内にコテージ 7 棟の外壁の修繕も行います。
田子倉無料休憩所	・休憩所が建築後 6 年、機械室が 48 年経過し、休憩所は健全な状態です。	長寿命化	・休憩所は適正に維持管理を行い、長寿命化を図ります。 ・機械室は適正に維持管理を行い、現状維持するものとします。
向山生活環境保全林	・建築後 29 年が経過しています。 ・主に東屋、倉庫として使用しています。	維持	・適正に維持管理を行い、現状維持するものとします。
田子倉レークビュー	・建築後 47 年が経過しています。 ・H26 年度に屋根、外壁、内部の改修を行っています。	維持	・道の駅※と機能が重複しているため、道の駅と共に今後の更新を検討します。
湯ら里源泉ろ過施設	・建築後 25 年が経過しています。	長寿命化	・R4、R5 年度に井戸の改修を行います。
交流促進センター 季の郷湯ら里	・建築後 25 年が経過しています。 ・保養所は、毎年 1 千万円程の修繕費が発生しています。 ・水車小屋は、積雪で壊れており使用していません。	長寿命化	・保養所は、適正に維持管理を行い、長寿命化を図ります。 ・水車小屋は、建替えや解体等を検討します。
深沢温泉・むら湯	・建築後 22 年が経過しています。 ・一部、毎年修繕費が発生しています。	長寿命化	・適正に維持管理を行い、長寿命化を図ります。
田子倉展望台 物産直売所	・建築後 27 年が経過しています。 ・有償で地元へ借出しています。	維持	・道の駅※と機能が重複しているため、道の駅と共に今後の更新を検討します。
保養センター	・建築後 47 年が経過し、全体的に劣化が進んでいます。	維持	・他施設と機能が重複しているため、今後の更新を検討します。
只見スキー場	・建設後 40 年が経過しています。	更新	・R6 年度にリフトの長寿命化を検討します。 ・建屋は、適正に維持管理を行い、現状維持するものとします。

※道の駅：只見町「道の駅」基本構想（令和元年 9 月）にて検討中

表 5.12 施設の現状と将来方針（歴史的建造物）

施設名	施設・建物の現状	将来方針等	
		方針	概要
旧五十嵐家住宅 (国指定重要文化財)	・S47年に国指定重要文化財に登録されています。	維持	・適正に維持管理を行い、現状維持するものとします。
旧長谷部家住宅 (県重要文化財)	・R2年に取得、屋根の劣化が進んでいます。	維持	・R4年度に屋根の葺き替え工事を行います。 ・適正に維持管理を行い、現状維持するものとします。

表 5.13 施設の現状と将来方針（インフラ関連施設）

施設名	施設・建物の現状	将来方針等	
		方針	概要
只見町資源リサイクルセンター	・建築後14年が経過しています。	長寿命化	・適正に維持管理を行い、長寿命化を図ります。

表 5.14 施設の現状と将来方針（その他の施設）

施設名	施設・建物の現状	将来方針等	
		方針	概要
消防屯所 (第1分団)	・建築後22年から29年が経過しています。 ・第1班のポンプ車車庫はR3年度に大規模修繕を行っています。	維持	・必要に応じて部位修繕を行い、施設を維持するものとします。
消防屯所 (第2分団)	・建築後2年から45年が経過しています。 ・第1班、第3班のポンプ車車庫はR2年度にトタン屋根の修繕を行っています。	維持	・必要に応じて部位修繕を行い、施設を維持するものとします。
消防屯所 (第3分団)	・建築後27年から46年が経過しています。 ・第3班の積載車車庫はR3年度に外壁のさび止め塗装を行っています。	維持	・第1班ポンプ車車庫はR4年度に解体します。
消防屯所 (第4分団)	・建築後24年から28年が経過しています。 ・第1班ポンプ車庫はR3年度にトタン屋根の張替えを行っています。	維持	・必要に応じて部位修繕を行い、施設を維持するものとします。
消防屯所 (第5分団)	・建築後27年が経過しています。 ・第2班の積載車車庫はR3年度に外壁のさび止め塗装を行っています。	維持	・必要に応じて部位修繕を行い、施設を維持するものとします。
消防屯所 (第6分団)	・建築後28年から29年が経過しています。	維持	・必要に応じて部位修繕を行い、施設を維持するものとします。
只見水防倉庫	・水害による被害を防ぐための資材庫です。	維持	・必要に応じて部位修繕を行い、施設を維持するものとします。
朝日水防倉庫	・水害による被害を防ぐための資材庫です。	維持	・必要に応じて部位修繕を行い、施設を維持するものとします。
旧朝日公民館	・建築後55年が経過しています。	解体	・10年を目途に解体を行います。
布沢簡易郵便局	・建築後22年が経過しています。	長寿命化	・適正に維持管理を行い、長寿命化を図ります。
深沢住宅	・建築後23年が経過しています。	維持	・適正に維持管理を行い、現状維持するものとします。
只見駅前住宅	・建築後58年が経過し、外壁と内部の劣化が進んでいます。	解体	・入居者が退去後、解体を行います。
布沢住宅	・建築後85年が経過し、躯体が劣化しています。	解体	・入居者が退去後、解体を行います。
冬期孤立集落機能維持管理棟	・建築後42年が経過しています。	維持	・適正に維持管理を行い、現状維持するものとします。
町下スノーステーション	・建築後3年が経過し、健全な状態です。	維持	・適正に維持管理を行い、現状維持するものとします。
朝日地区スノーステーション	・建築後36年が経過しています。	維持	・適正に維持管理を行い、現状維持するものとします。
明和地区スノーステーション	・建築後34年が経過しています。	維持	・適正に維持管理を行い、現状維持するものとします。
克雪管理センター (旧明和支所)	・建築後、46年が経過し、内部、電気設備、機械設備の劣化が進んでおり、現在物置となっています。	更新	・今後、3分の1規模で建替えを検討します。
只見スクールバス車庫	・スクールバスの車庫として使用しています。	更新	・10年以内に建替えを行います。
朝日スクールバス車庫	・スクールバスの車庫として使用しています。	更新	・10年以内に建替えを行います。

施設名	施設・建物の現状	将来方針等	
		方針	概要
役場前倉庫	・建築後 44 年が経過し、全体的に劣化が進んでいます。	維持	・利用可能な限り利用します。
只見駅前倉庫	・建築後 14 年が経過しています。	更新	・50 年を目途に建替えを検討します。
移動通信用鉄塔 (塩ノ岐)	・建築後 13 年が経過しています。	維持	・専門業者が管理しており、現状維持するものとします。
移動通信用鉄塔 (黒谷)	・建築後 17 年が経過しています。	維持	・専門業者が管理しており、現状維持するものとします。
移動通信用鉄塔 (黒谷入)	・建築後 13 年が経過しています。	維持	・専門業者が管理しており、現状維持するものとします。
移動通信用鉄塔 (大倉)	・建築後 19 年が経過しています。	維持	・専門業者が管理しており、現状維持するものとします。
移動通信用鉄塔 (布沢)	・建築後 14 年が経過しています。	維持	・専門業者が管理しており、現状維持するものとします。
つつじヶ丘広場	・建築後 28 年が経過しています。	更新	・現状維持するものとします。
宮瀨公衆トイレ (さわやかトイレ)	・建築後 25 年が経過しています。	更新	・50 年を目途に建替えを検討します。
黒谷公衆トイレ	・建築後 25 年が経過しています。	更新	・50 年を目途に建替えを検討します。
雨堤公衆トイレ	・建築後 63 年が経過しています。	廃止	・今後、時期を見て廃止します。
只見川農村公園	・建築後 9 年が経過しています。	更新	・50 年を目途に建替えを検討します。
旧只見中学校 (プール)	・旧只見中学校の校舎は、只見町役場 (町下庁舎) として利活用、プールは使用していません。	解体	・R4 年にプールの解体を行います。

(3) 今後5年間の実施計画（整備計画）

計画期間の1年目から5年目（令和4年度から令和8年度）における、施設・建物の修繕等に係る実施計画（整備計画）は下記のとおりです。

表 5.15 整備計画表（行政施設）

（数値は金額／千円）

施設名	建物名	令和4年度 (2022)	令和5年度 (2023)	令和6年度 (2024)	令和7年度 (2025)	令和8年度 (2026)
只見町役場（町下庁舎）	町下庁舎					
只見町役場（駅前庁舎）	駅前庁舎					
施設整備費合計		0	0	0	0	0
維持管理費、光熱水費		3,793	3,793	3,793	3,793	3,793
合計		3,793	3,793	3,793	3,793	3,793

表 5.16 整備計画表（町民文化系施設）

（数値は金額／千円）

施設名	建物名	令和4年度 (2022)	令和5年度 (2023)	令和6年度 (2024)	令和7年度 (2025)	令和8年度 (2026)
只見振興センター	集落センター					
基幹集落センター	集落センター			部位修繕 (外壁) 11,088	部位修繕 (外壁) 36,980	
明和振興センター (明和公民館)	公民館					
塩ノ岐集会施設	集会施設					
塩沢集会施設	集会施設					
下福井集会施設	集会施設	改築(工事) 54,000	改築 (外構設計) 7,200			
蒲生集会施設	集会施設					
館ノ川集会施設	集会施設					
寄岩集会施設	集会施設					
宮沢集会施設	集会施設					
熊倉公民館	公民館					
荒島集会施設	集会施設					
黒沢集会施設	集会施設					
黒谷沖集会施設	集会施設					
黒谷町・蓮ノ原集会施設	集会施設					
黒谷入集会施設	集会施設					
坂田生活改善センター	生活改善センター					
小川集会施設	集会施設					
小林集会施設	集会施設					
上町集会施設	集会施設					
上福井集会施設	集会施設					
新屋敷集会施設	集会施設					
新町集会施設	集会施設	部位修繕 (トイ他) 6,000				
大倉集会施設	集会施設					
只見原集会施設	集会施設	部位修繕 (屋根) 1,380				
長浜集会施設	集会施設	部位修繕 (屋外階段) 1,100				

表 5.16 整備計画表（町民文化系施設）

（数値は金額／千円）

施設名	建物名	令和4年度 (2022)	令和5年度 (2023)	令和6年度 (2024)	令和7年度 (2025)	令和8年度 (2026)
樫戸多目的研修集会施設	集会施設	改築 (外構設計) 7,000				旧施設解体 4,300
二軒在家 多目的研修集会施設	集会施設					
入叶津集会施設	集会施設					
八木沢集会施設	集会施設					
布沢集会施設	集会施設					
梁取集会施設	集会施設	部位修繕 (屋根) 1,760				
亀岡集会施設	集会施設					
叶津集会施設	集会施設					
施設整備費合計		71,240	7,200	11,088	36,980	4,300
維持管理費、光熱水費		15,410	15,410	15,410	15,410	15,410
合計		86,650	22,610	26,498	52,390	19,710

表 5.17 整備計画表（社会教育系施設）

（数値は金額／千円）

施設名	建物名	令和4年度 (2022)	令和5年度 (2023)	令和6年度 (2024)	令和7年度 (2025)	令和8年度 (2026)
会津只見考古館	博物館					
ただみブナと川のミュージアム・ 只見町ブナセンター	博物館			部位修繕 (屋根、内部) 145,671		
ふるさと館田子倉	博物館					
施設整備費合計		0	0	145,671	0	0
維持管理費、光熱水費		18,883	18,883	18,883	18,883	18,883
合計		18,883	18,883	164,554	18,883	18,883

表 5.18 整備計画表（スポーツ・レクリエーション施設）

（数値は金額／千円）

施設名	建物名	令和4年度 (2022)	令和5年度 (2023)	令和6年度 (2024)	令和7年度 (2025)	令和8年度 (2026)
町下広場	管理棟	改築(設計) 2,500	改築(工事) 50,000			
多目的活性化広場	管理事務所					
只見町民体育館	体育館	部位修繕 (照明設備 LED化) 10,835				
施設整備費合計		13,335	50,000	0	0	0
維持管理費、光熱水費		1,265	1,265	1,265	1,265	1,265
合計		14,600	51,265	1,265	1,265	1,265

表 5.19 整備計画表（保健・福祉系施設）

（数値は金額／千円）

施設名	建物名	令和4年度 (2022)	令和5年度 (2023)	令和6年度 (2024)	令和7年度 (2025)	令和8年度 (2026)
社会福祉活動センターやまびこ	社会福祉活動センター					
保健福祉センター	保健福祉センター	部位修繕 (キュービクル) 12,000	部位修繕 (エレベーター) 25,000		部位修繕 (内部) 76,205	部位修繕 (内部) 76,205
	車庫					
	車庫					
こぶし苑	介護老人保健施設	部位修繕 (電気) 30,000	部位修繕 (屋根、外壁) 216,224			
施設整備費合計		42,000	241,224	0	76,205	76,205
維持管理費、光熱水費		275,814	275,814	275,814	275,814	275,814
合計		317,814	517,038	275,814	352,019	352,019

表 5.20 整備計画表（学校教育系施設）

（数値は金額／千円）

施設名	建物名	令和4年度 (2022)	令和5年度 (2023)	令和6年度 (2024)	令和7年度 (2025)	令和8年度 (2026)
奥会津学習センター	寮舎・宿舎（男子寮）					
	車庫					
	寮舎・宿舎（女子寮）					
施設整備費合計		0	0	0	0	0
維持管理費、光熱水費		45,926	45,926	45,926	45,926	45,926
合計		45,926	45,926	45,926	45,926	45,926

表 5.21 整備計画表（子育て支援施設）

（数値は金額／千円）

施設名	建物名	令和4年度 (2022)	令和5年度 (2023)	令和6年度 (2024)	令和7年度 (2025)	令和8年度 (2026)
只見保育所	保育所	部位修繕 (照明設備 LED化) 1,895				
明和保育所	保育所	部位修繕等 (落下防止柵 設置) 1,914				
朝日保育所	保育所					
施設整備費合計		3,809	0	0	0	0
維持管理費、光熱水費		15,183	15,183	15,183	15,183	15,183
合計		18,992	15,183	15,183	15,183	15,183

表 5.22 整備計画表（産業系施設）

（数値は金額／千円）

施設名	建物名	令和4年度 (2022)	令和5年度 (2023)	令和6年度 (2024)	令和7年度 (2025)	令和8年度 (2026)
農業機械格納庫	倉庫					
ただみ養魚場	養魚場管理棟					
	ポンプ室					
	車庫					
	車庫					
	ふ化施設					
誘致企業工場（セイワ電子）	加工場					
只見町下請等共同作業所	共同作業所					部位修繕 (屋根、外壁) 43,485
生産物直売所（そば道場）	そば道場					
施設整備費合計		0	0	0	0	43,485
維持管理費、光熱水費		359	359	359	359	359
合計		359	359	359	359	43,844

表 5.23 整備計画表（医療施設）

（数値は金額／千円）

施設名	建物名	令和4年度 (2022)	令和5年度 (2023)	令和6年度 (2024)	令和7年度 (2025)	令和8年度 (2026)
朝日診療所	診療所					
	渡り廊下					
朝日診療所医師住宅	医師住宅					
朝日診療所医師住宅 (黒下)	医師住宅					
	車庫					
	倉庫					
朝日診療所医師住宅 (唱平)	医師住宅		解体 6,864			
朝日診療所医師住宅 (石頭)	医師住宅					
	車庫・倉庫					
	車庫					
施設整備費合計		0	6,864	0	0	0
維持管理費、光熱水費		14,343	14,343	14,343	14,343	14,343
合計		14,343	21,207	14,343	14,343	14,343

表 5.24 整備計画表（観光施設）

（数値は金額／千円）

施設名	建物名	令和4年度 (2022)	令和5年度 (2023)	令和6年度 (2024)	令和7年度 (2025)	令和8年度 (2026)
大倉つづけ丘公園	東屋					
河井継之助記念館	記念館					
	資料展示場					
観光情報ステーション	観光情報ステーション					
歳時記会館	記念館		部位修繕 (外壁) 19,629			
山村のくらし体験施設・森林の 分校ふざわ	研修所					
奥会津ただみの森キャンプ場	中央管理棟		部位修繕 (屋根) 7,968			
	西炊事棟		部位修繕 (屋根) 547			
	宿泊研修体験施設（山中家）					
	民家体験施設（目黒家）					
	東側便所		部位修繕 (屋根) 639			
	西側便所		部位修繕 (屋根) 435			
	東バンガロー（ほおじろ）					部位修繕 (外壁) 619
	東バンガロー（うぐいす）					部位修繕 (外壁) 619
	東バンガロー（かわせみ）					部位修繕 (外壁) 619
	東バンガロー（あかげら）					部位修繕 (外壁) 619
	東バンガロー（かけす）					部位修繕 (外壁) 619
	西バンガロー（ぶな）		部位修繕 (屋根) 1,070		部位修繕 (外壁、内部) 2,424	
	西バンガロー（こぶし）			部位修繕 (外壁、内部) 2,424		
	西バンガロー（しらかば）			部位修繕 (外壁、内部) 2,424		
	西バンガロー（とち）			部位修繕 (外壁、内部) 2,424		
	西バンガロー（けやき）			部位修繕 (外壁、内部) 2,424		
	多目的施設（バーベキューハウス）					
	コテージ（A棟）	部位修繕 (屋根) 10,200		部位修繕 (外壁) 2,663		
	コテージ（B棟）	部位修繕 (屋根) 10,200		部位修繕 (外壁) 2,663		
	コテージ（C棟）	部位修繕 (屋根) 10,200		部位修繕 (外壁) 2,663		
コテージ（D棟）	部位修繕 (屋根) 10,200		部位修繕 (外壁) 2,663			

施設名	建物名	令和4年度 (2022)	令和5年度 (2023)	令和6年度 (2024)	令和7年度 (2025)	令和8年度 (2026)
奥会津ただみの森キャンプ場	コテージ (E棟)					部位修繕 (外壁) 2,663
	コテージ (F棟)					部位修繕 (外壁) 2,663
	コテージ (G棟)					部位修繕 (外壁) 2,663
	東炊事棟					
	中央炊事棟					
	モバイルハウス1					
	モバイルハウス2					
田子倉無料休憩所	休憩所					
	機械室					
向山生活環境保全林	休憩所					
田子倉レークビュー	店舗					
湯ら里源泉ろ過施設	ポンプ室	大規模改造 (井戸改修) 200,000	大規模改造 (井戸改修) 200,000			
交流促進センター 季の郷湯ら里	保養所	部位修繕等 10,000	部位修繕等 10,000	部位修繕等 10,000	部位修繕等 10,000	部位修繕等 10,000
	水車小屋					
深沢温泉・むら湯	浴室・便所・脱衣所・機械室					
	和室・厨房・玄関・ホール・廊下					
	受水槽棟					
田子倉展望台物産直売所	田子倉展望台物産直売所					
保養センター	保養センター					
只見スキー場	管理センター			大規模改造 (リフト改修) 350,000		
施設整備費合計		250,800	240,288	370,650	22,118	21,084
維持管理費、光熱水費		115,025	115,025	115,025	115,025	115,025
合計		365,825	355,313	485,675	137,143	136,109

表 5.25 整備計画表（歴史的建造物）

（数値は金額／千円）

施設名	建物名	令和4年度 (2022)	令和5年度 (2023)	令和6年度 (2024)	令和7年度 (2025)	令和8年度 (2026)
旧五十嵐家住宅 (国指定重要文化財)	旧五十嵐家住宅					
旧長谷部家住宅 (県指定重要文化財)	旧長谷部家住宅	部位修繕 (屋根) 8,470	部位修繕 (屋根) 6,600	部位修繕 (屋根) 3,190		
施設整備費合計		8,470	6,600	3,190	0	0
維持管理費、光熱水費		4,215	4,215	4,215	4,215	4,215
合計		12,685	10,815	7,405	4,215	4,215

表 5.26 整備計画表（インフラ関連施設）

（数値は金額／千円）

施設名	建物名	令和4年度 (2022)	令和5年度 (2023)	令和6年度 (2024)	令和7年度 (2025)	令和8年度 (2026)
只見町資源リサイクルセンター	リサイクルセンター					
施設整備費合計		0	0	0	0	0
維持管理費、光熱水費		0	0	0	0	0
合計		0	0	0	0	0

表 5.27 整備計画表（その他の施設）

（数値は金額／千円）

施設名	建物名	令和4年度 (2022)	令和5年度 (2023)	令和6年度 (2024)	令和7年度 (2025)	令和8年度 (2026)
第1分団第1班	ポンプ車庫（只見・岩崎）					
第1分団第2班	積載車車庫（只見・下田ノ口）					
第1分団機動班	ポンプ車庫（只見・上ノ原）					
第1分団第3班	ポンプ車庫（只見・宮前）					
第1分団第4班	ポンプ車庫（只見・新町）					
第1分団第5班	ポンプ車庫（黒沢・沖）					
第2分団第1班	ポンプ車庫（入叶津）					
	積載車車庫（八木沢）					
第2分団第2班	積載車車庫（蒲生・久保）					
	ポンプ車庫（蒲生・宮原）					
第2分団第3班	ポンプ車庫（寄岩・間々田）					
第2分団第3班	ポンプ車庫（塩沢・上田）					
第4分団第1班	ポンプ車庫（黒谷・町）					
第3分団第1班	ポンプ車庫（楢戸・上三方）	解体 497				
第3分団第2班	ポンプ車庫（福井・前田）					
第3分団第3班	ポンプ車庫（小川・荒井原）					
	積載車車庫（小川・下村）					
第3分団機動班	ポンプ車庫（福井・前田表）					
第4分団第2班	積載車車庫（黒谷・田中）					
第4分団第3班	ポンプ車庫（長浜・大坪）					
第4分団第4班	ポンプ車庫（熊倉・居平）					
	積載車車庫（亀岡・山崎）					
第5分団第1班	ポンプ車庫（坂田・仮安平）					
第5分団第1班	ポンプ車庫（坂田・原）	部位修繕 (屋根) 338				
第5分団第2班	積載車車庫（布沢・大坪）					
	ポンプ車庫（布沢・大田）					
第6分団第1班	ポンプ車庫（塩ノ岐・下八乙女）					
	ポンプ車庫（塩ノ岐・間丸貝）					
	ポンプ車庫（二軒在家・鳥喰）					
第6分団第2班	積載車車庫（大倉・上田）					
第6分団第3班	積載車車庫（梁取・沖）					
只見 水防倉庫	水防倉庫					
朝日 水防倉庫	水防倉庫					
旧朝日公民館	旧公民館					解体 23,953
布沢簡易郵便局	簡易郵便局					
深沢住宅	住宅					
只見駅前住宅	1号棟		解体 13,000			

施設名	建物名	令和4年度 (2022)	令和5年度 (2023)	令和6年度 (2024)	令和7年度 (2025)	令和8年度 (2026)
布沢住宅	住宅					
冬期孤立集落機能 維持管理棟	管理棟					
	車庫					
町下スノーステーション	車庫					
朝日地区スノーステーション	車庫					
明和地区スノーステーション	車庫					
克雪管理センター (旧明和支所)	車庫					
只見スクールバス車庫	車庫					
朝日スクールバス車庫	車庫					
役場前倉庫	倉庫					
只見駅前倉庫	倉庫					
移動通信用鉄塔(塩ノ岐)	鉄塔					
移動通信用鉄塔(黒谷)	鉄塔					
移動通信用鉄塔(黒谷入)	鉄塔					
移動通信用鉄塔(大倉)	鉄塔					
移動通信用鉄塔(布沢)	鉄塔					
つつじヶ丘広場	便所					
宮淵公衆トイレ (さわやかトイレ)	便所					
黒谷公衆トイレ	便所					
雨堤公衆トイレ	便所					
只見川農村公園	便所					
旧只見中学校	プール		解体 15,000			
施設整備費合計		39,788	13,000	0	0	0
維持管理費、光熱水費		2,993	2,993	2,993	2,993	2,993
合計		42,781	15,993	2,993	2,993	2,993

6. 将来コストの算出結果とコスト縮減効果について

本章では、公共施設を対象に、将来コストの算出結果とコスト縮減効果を示します。

(1) 改築・大規模改造等単価表について

本計画における、今後の維持・更新コストの算出に使用する単価表は、次のとおりです。

公共施設等更新費用試算ソフト仕様書※（平成26年3月）に準拠して設定しました。

施設用途ごとの改築等単価を設定し、後述する従来型および長寿命化型の算出に用います。

※（一財）地域総合整備財団が開発し、公共施設等総合管理計画策定のために総務省が公開したソフトです。

表 6.1 改築・大規模改造等単価表 (円/m²)

施設用途	改築（建替え）	長寿命化改修 （改築の60%）	大規模改造 （改築の25%）
行政施設	400,000	240,000	100,000
町民文化系施設	400,000	240,000	100,000
社会教育系施設	400,000	240,000	100,000
スポーツ・レクリエーション施設	360,000	216,000	90,000
保健・福祉施設	360,000	216,000	90,000
学校教育系施設	330,000	198,000	82,500
子育て支援施設	330,000	198,000	82,500
産業系施設	400,000	240,000	100,000
医療施設	400,000	240,000	100,000
観光施設	360,000	216,000	90,000
歴史的建造物	（算出対象外）	（算出対象外）	（算出対象外）
インフラ関連施設	360,000	216,000	90,000
その他の施設	360,000	216,000	90,000

(2) 今後の維持・更新コスト（従来型）

① 今後の維持・更新コスト（従来型）コスト算出の考え方

今後の維持・更新コスト（従来型）の算出の考え方は、次のとおりです。

- ・改築周期：建築後 50 年で、現状の延床面積を維持したまま改築します。また、工事費は 2 年間に均等配分します。
- ・改築単価：「（1）改築・大規模改造等単価表について」に従います。
- ・大規模改造周期：20 年目と 40 年目に、現状の延床面積に対し単年度で工事を実施します。20 年以上経過した建物は 40 年目のみ計上します。
- ・大規模改造単価：建物の種類に関係なく、82,500 円/㎡（改築単価の 25%）とします。

【従来型コスト算出イメージ図】

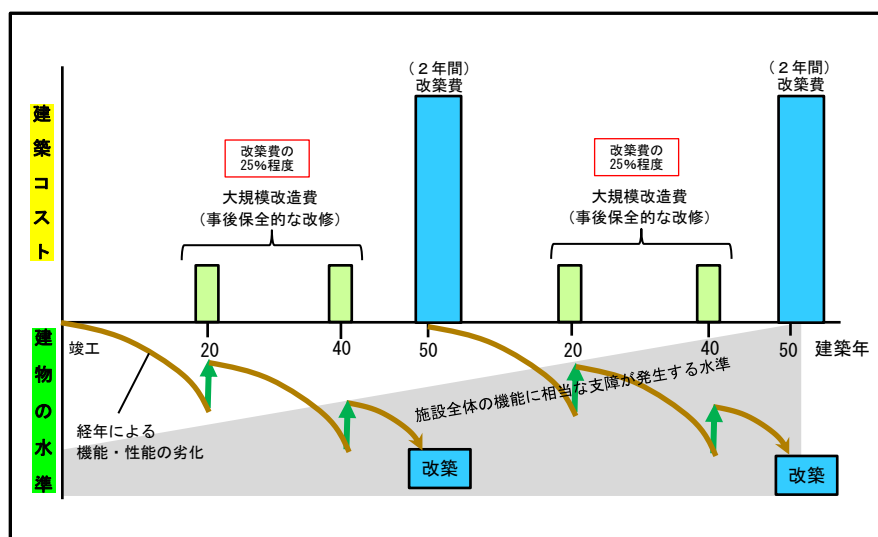


図 6.1 従来型コスト算出の考え方

資料：学校施設の長寿命化計画策定に係る解説書
(平成 29 年 3 月 文部科学省) より

② 今後の維持・更新コスト（従来型）

公共施設における、従来型の算出方法による今後 40 年間の維持・更新コストは、約 400.4 億円（1 年あたり約 10.0 億円）になると算出されます。これは、過去の施設関連経費（1 年あたり 5.2 億円）の約 1.9 倍に相当します。

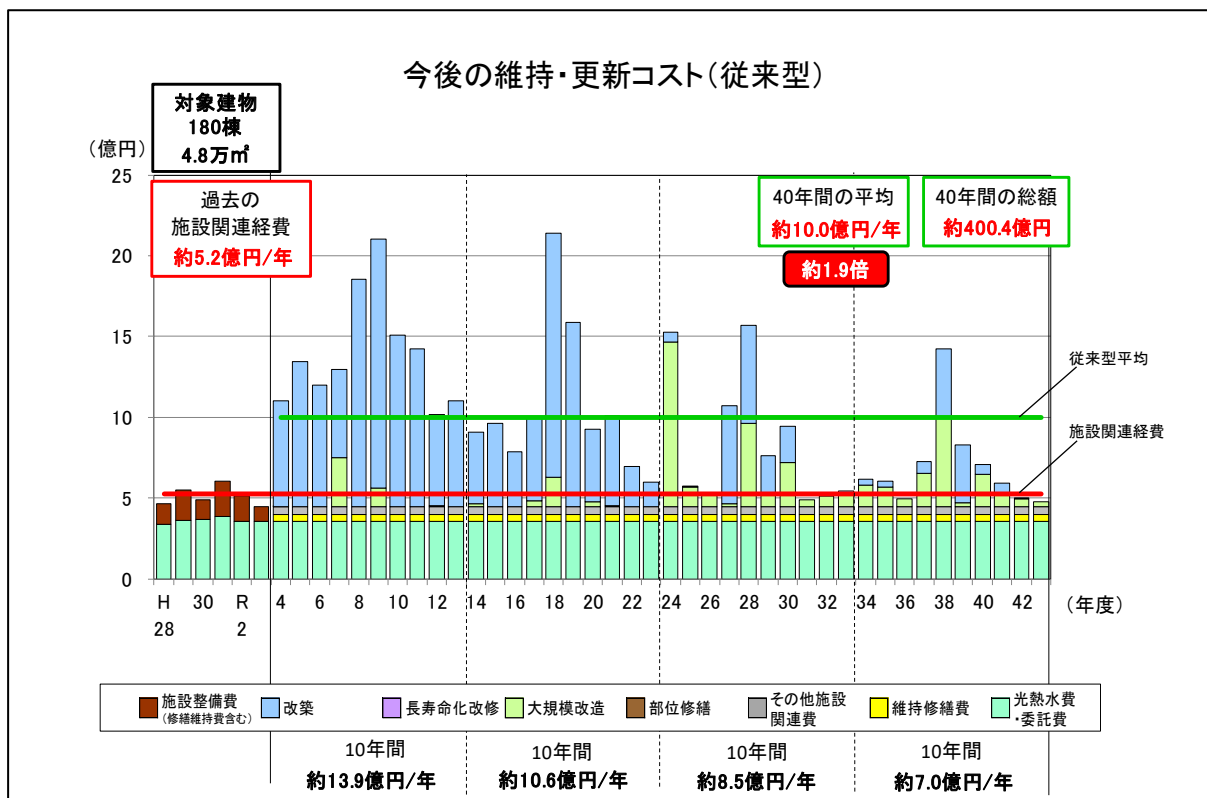


図 6.2 今後の維持・更新コスト（従来型）

10 年間ごとの平均は 100 万円単位を四捨五入しています。

(3) 今後の維持・更新コスト（長寿命化型）

今後の10年間における施設整備計画や、施設の新設や統廃合、除却等の方針を踏まえた形態で、今後の維持・更新コストを算出したものです。

① 今後の維持・更新コスト（長寿命化型）の考え方

今後の維持・更新コストの（長寿命化型）の考え方は次のとおりです。

- ・改築：建築後80年後まで建物を使用し、改築するものとします。
- ・改築単価：「（1）改築・大規模改造等単価表について」に従います。
- ・長寿命化改修：建築後40年目に、現状の延床面積で改修を実施し、2年間に工事費を均等配分するものとします。
- ・長寿命化改修単価：改築単価の60%とします。
- ・大規模改造：建築後20年目と60年目に、現状の延床面積により単年度で工事を実施するものとします。
- ・大規模改造単価：改築単価の25%とします。
- ・部位修繕 劣化状況評価「C」：今後10年以内に部位修繕を実施します。
劣化状況評価「D」：今後5年以内に部位修繕を実施します。
(改築・長寿命化改修・大規模改造を今後10年以内に実施する場合は除きます。)
- ・部位修繕単価：施設用途別かつ部位ごとに定められた、改築単価の3.5%から5.6%とします。

※「試算上の区分」の設定が「改築」の場合は、改築等周期は従来型算出の周期と同じ条件です。

【長寿命化型コスト算出イメージ図】

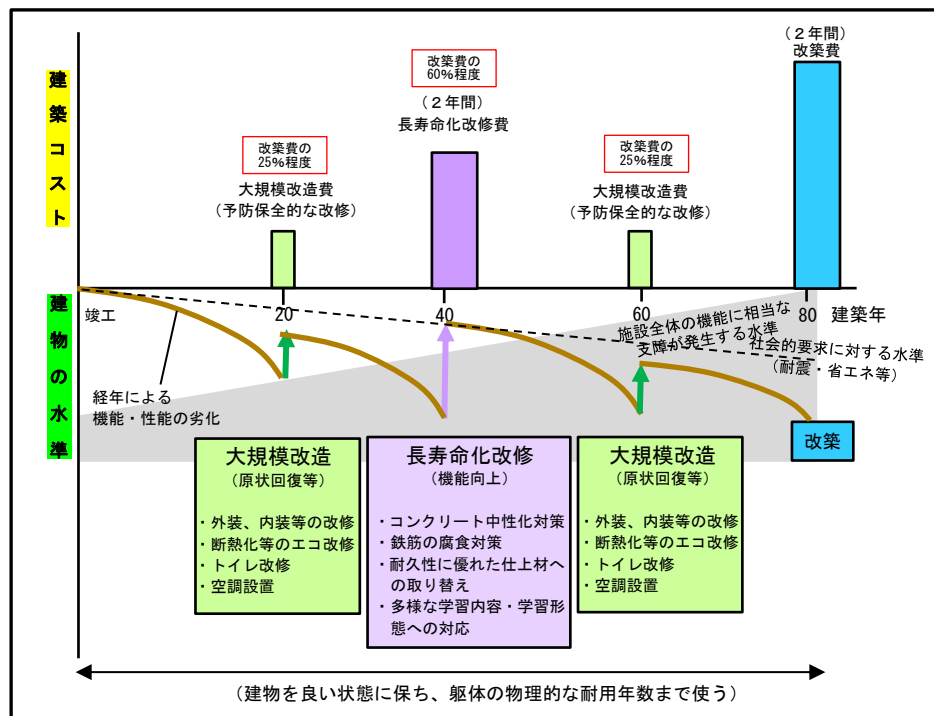


図 6.3 長寿命化型コスト算出の考え方

資料：学校施設の長寿命化計画策定に係る解説書
(平成 29 年 3 月 文部科学省) より

② 今後の維持・更新コスト（長寿命化型）

公共施設における、長寿命化型の算出方法による今後 40 年間の維持・更新コストとしては、約 339.3 億円（1 年あたり約 8.5 億円）が必要になると算出されます。これは、過去の施設関連経費（1 年あたり 5.2 億円）の約 1.6 倍に相当します。

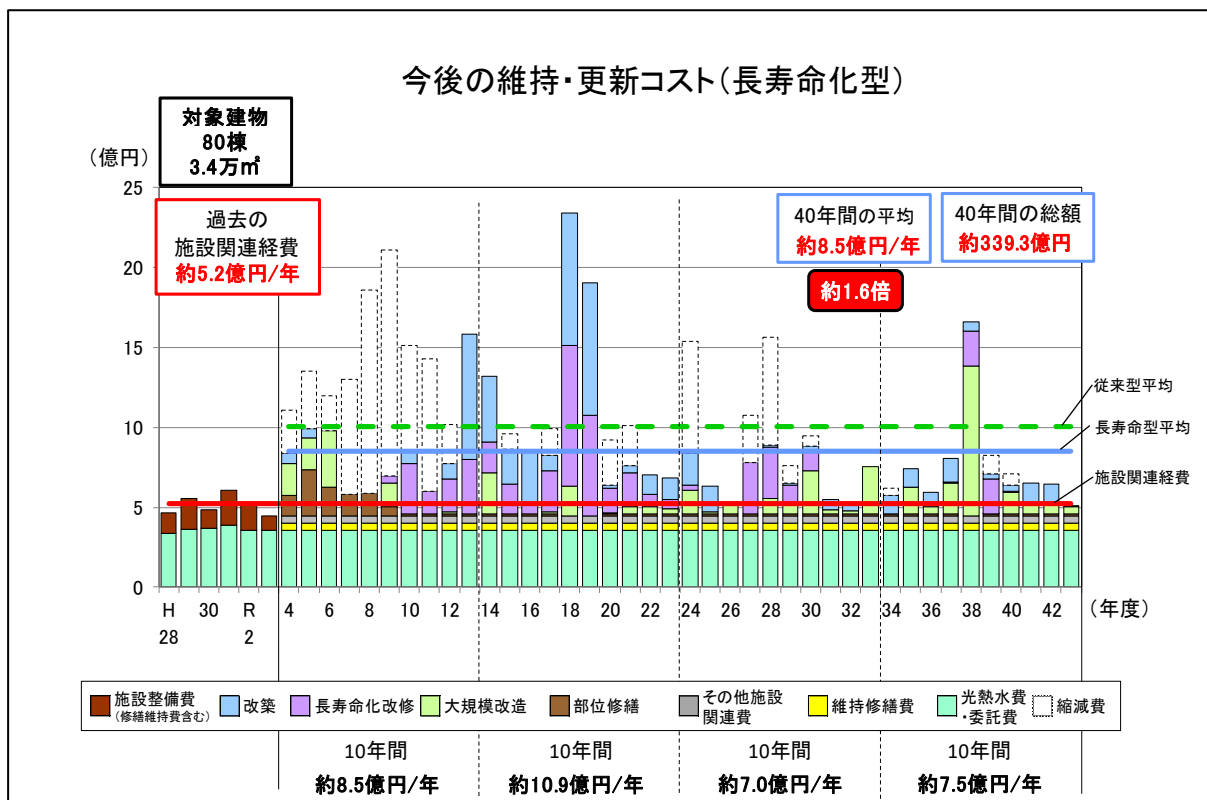


図 6.4 今後の維持・更新コスト（長寿命化型）

10 年間毎の平均は 100 万円単位を四捨五入しています。

※長寿命化型試算は実施計画を反映しています。

(4) 将来コストの縮減効果について

従来型による将来コストの算出結果に対し、長寿命化型による将来コストの算出結果を比較することで、本町の公共施設における将来コストの縮減効果を確認すると、下記のとおりになります。

表 6.2 長寿命化型及び施設適正化型による将来コスト縮減効果

算出方法	40年間の総額		40年間の平均		従来型を100とした時の縮減比率
	金額(億円)	従来型に対する差額	金額(億円)	従来型に対する差額	
従来型	400.4		10.0		100.0
長寿命化型	339.3	▲61.1	8.5	▲1.5	84.7 (▲15.3)

本町における公共施設においては、従来型の将来コスト算出によると、今後40年間の総額で約400.4億円、40年間の平均で1年あたり約10.0億円の将来コストが必要になると算出されました。

一方、長寿命化型のコスト算出によると、今後40年間の総額で約339.3億円、40年間の平均で1年あたり約8.5億円の将来コストが必要になると算出されました。

これより、施設の将来方針を踏まえた上で長寿命化対策を講じた場合、従来型と比べて今後40年間の総額で約61.1億円、40年間の平均で1年あたり約1.5億円の縮減効果が見込まれます。

長寿命化対策を講じた場合でも、過去の施設関連経費の平均約5.2億円と比べると、約3.3億円の不足が見込まれるため、更なる将来コストの縮減か財源確保に向けた各種施策を講じる必要があります。

7. 個別施設計画の継続的運用方針

(1) 情報基盤の整備と新技術の活用

総合管理計画と連携し、公共施設カルテを活用した施設情報の更新や、定期的な施設の点検や劣化状況評価の結果を踏まえ、公共施設を継続的かつ効率的に維持管理する仕組みを検討します。

建物の定期点検や日常点検にあたっては、大規模な建物の屋根・屋上や外壁を中心に、安全かつ効率的に劣化状況を把握できるよう、UAV（ドローン）や赤外線サーモグラフィによる点検手法等の新技術を取り入れることも検討します。

また、継続的な公共施設マネジメントを実行するために、建物の実態をデータベースにより一元的に管理することで、本計画のPDCAサイクルを着実に実行可能な仕組みを目指します。



図 7.1 UAVによる屋根・屋上劣化調査とデータベース管理イメージ

(2) 推進体制等の整備

将来コストの縮減効果で触れたとおり、今後は保有施設の延床面積総量を縮減しないと、修繕や維持管理にかかる将来コストを大きく減らすことができず、財政負担が重くのしかかることとなります。

特に子育て支援施設や保健・福祉施設については、年齢層別人口の推移を踏まえた統廃合や既存施設の有効活用等を検討し、普通財産については譲渡や売却、解体を検討するなど、地域住民の方々との合意形成に向けて議論を深め、適正な配置の在り方について判断しなければなりません。

そこで、本計画を継続的に運用するとともに公共施設のあり方について議論を続けていくためにも、庁内関係部局間で横断的に連携し、本計画を町全体の取り組みとして推進するため、庁内検討委員会の設置を含めた推進体制の構築を図ります。

また、本計画を効率的に実施するためには予算編成部署との連携が必要不可欠であることから、本計画により必要となる費用について、町全体の予算を踏まえ確保に努めます。

(3) フォローアップ

公共施設長寿命化計画（個別施設計画）について、計画期間の範囲内であっても、定期的に計画の達成状況等について正確に把握し、フォローアップ（概ね5年ごと）を実施します。

また、最近であれば猛暑対策に伴う空調設備工事の実施など、社会的要求を踏まえた対応が求められることで、機能を向上させるための費用が増えることも考慮する必要があります。

今後は、町民の安全・生命を第一とした公共施設の整備を踏まえつつ、更新を含めた義務的施設の老朽化対策は確実に推進する一方で、人口の推移や利用需要の変化を注視しながら既存施設の有効活用を模索するとともに、段階的な公共施設の保有量の縮減も視野に入れた検討を行いながら、PDCA を効果的に回していく必要があります。

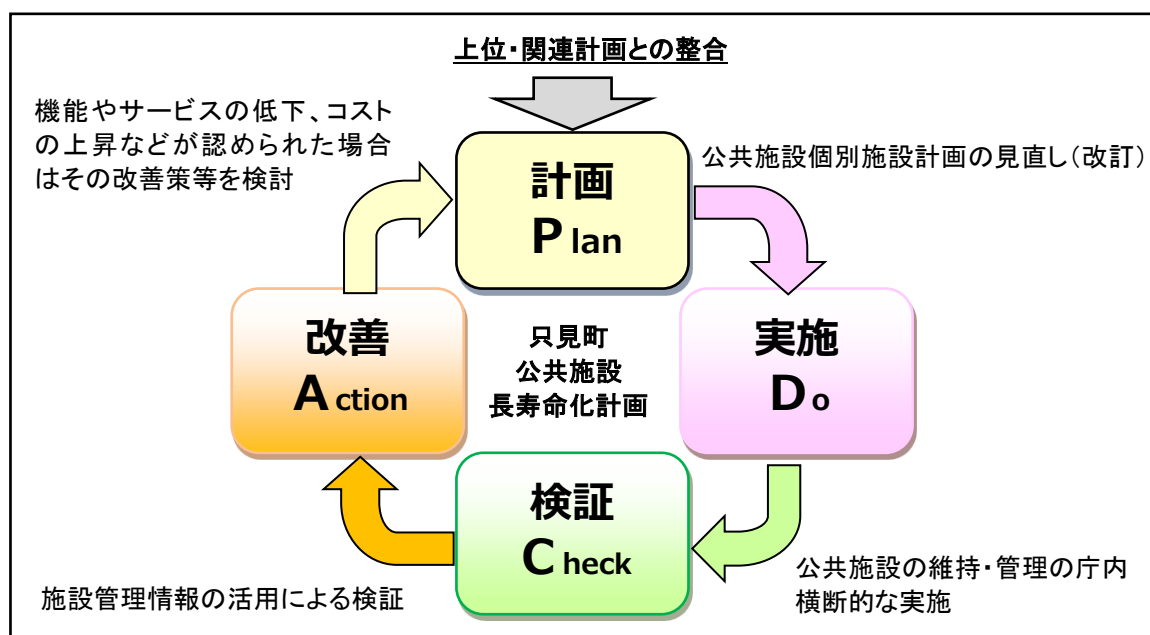


図 7.2 PDCA サイクルのイメージ

只見町公共施設長寿命化計画

(個別施設計画)

発行年月 令和4年3月

【この計画に関するお問合せ先】

只見町役場 総務課

〒968-0498 福島県南会津郡只見町大字只見字雨堤 1039 番地

電 話 : 0241-82-5210

F A X : 0241-82-2117